

Українське теріологічне товариство
Оргкомітет XVII Теріологічної школи

Теріологічна школа 2010
«Ресурси фауни і фауна як ресурс»

(пам'ятка в дорогу)



Шановний колего,

17 Теріологічна школа відбудеться, як і заплановано, 20–26 вересня 2010 року на базі біостаціонару біологічного факультету Львівського національного університету на березі оз. Пісочне на території Шацького національного природного парку. Очікується приїзд близько 50–60 учасників, у тому числі бл. 30–40 фахівців і 10–20 початківців. Не забувайте про реєстрацію! реєстраційна форма є на сайті (і в кінці цього листа).

Кілька важливих повідомлень для тих, хто зібрався на Шацьку теріошколу.

1. Дорога. Рекомендуємо такий шлях до місця проведення теріошколи:

а) потягом до Ковеля (через Львів зручно хіба що з боку Карпат, і, звісно, зі Львова). Через Львів — теж до Ковеля, або напряму до Шацька! Від Львова до Шацька 220 км, автобус бл. 50 грн.

б) з Ковеля автобусом або маршрутною (автовокзал прямо перед залізничним вокзалом, як вийти з переходу — зліва) — до Шацька! В дорозі — 1,5 години, відстань до 80 км, вартість бл. 30 грн.

б') якщо буде бажання їхати довше, але дешевше, то дизелем до Любомля (йде 3–4 рази на день, їхати 1,5 год.), а звідти до Шацька місцевими чи прохідними маршрутками. Дизель до Любомля і маршрутка від Любомля до Шацька по бл. 10 грн.

в) від Шацька автобусом або маршрутною (бл. 2 грн., 10–15 хв.) до санаторія "Лісова пісня". Звідти пішки до 20 хв. уздовж західного узбережжя озера до біостаціонару університету Франка. Орієнтир (сусідня більш відома база) — "Медик". Автобус з Шацька ходить приблизно раз на 2 год. Якщо збереться відразу група людей, можна домовитися з водієм будь-якої маршрутки у Шацьку та їхати прямо до місця призначення. Цього року колеги їздили з центру Шацька прямо до біостаціонару на таксі за 20 грн. (на 4-х це вигідно).

2. Погода очікується прохолодною. Потурбуйтеся про теплий одяг і дощовики, а також про зручне взуття і сумки (рюкзачки) для екскурсій. Основна екскурсія відбудеться за графіком у четвер. Поточні екскурсії по садибі будуть вранці щодня за кількома паралельними маршрутами.

3. Проживання. житимемо або в колибах, або на 2 поверсі 2-поверхового готелю. там до 50 кімнат. в кімнатах — ліжка, стіл, умивальним (є водопровід!), стіл, шафа. є електрика. туалет в кінці коридору. духова (в принципі і сауна, яка поруч з душевою) доступні постійно (за окрему ласкаву усмішку). Про всяк випадок: не забудьте ліхтарі.

4. Харчування буде централізованим і триразовим — бл. 80 грн/добу. можна вибирати персональні схеми харчування (напр., без сніданків). Любителі автономного харчування будуть мати таку можливість. У суміжному селищі працює типовий "універсальний" магазин, його співробітники будуть поінформовані про конференцію, проте краще заздалегідь на перший день (напр. в Шацьку) зробити необхідні закупки.

5. Демонстраційні матеріали — прохання не забути про власні видання і видання колег (книжки, плакати, статті, журнали), анонси конференцій тощо, які можна буде презентувати товариству. В залі буде мультимедійний проектор для презентацій доповідей.

6. Програма буде сформована відповідно до планів організаторів та ваших заявок на доповіді і круглі столи. Програма охоплюватиме весь час нашої добової активності, від сніданку до відбою. Круглі столи відбуватимуться після вечері.

7. Нові імена. Цей блок програми присвячений початківцям, які представляють результати своїх перших досліджень. Як завжди, звертаємося з проханням взяти із собою дипломні і курсові проекти (або їх презентації), ваші власні або ваших учнів чи дипломників кафедр (тільки теріологічні або загально-зоологічні теми).

8. Мобільний зв'язок. На території НПП добре приймають всі оператори і добре бере мобільний Інтернет (2G). Радимо заздалегідь потурбуватися про карточки поповнення для мобільних телефонів.

Ігор Загороднюк (подяка Ігорю Шидловському за уточнення деталей про дорогу і зв'язок)
24 серпня 2010 р.

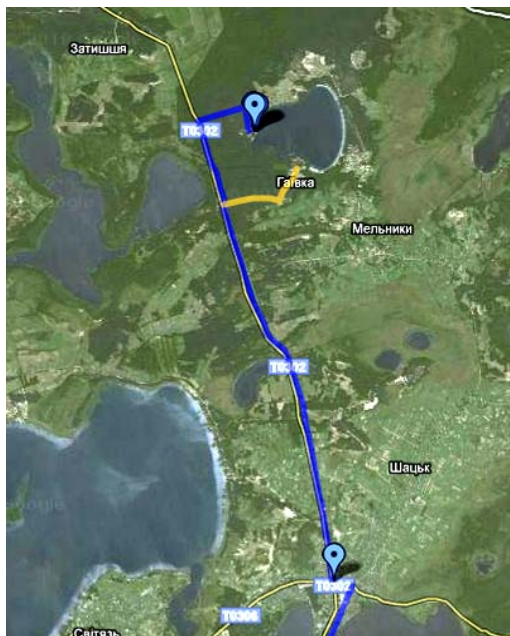
Форма заявки на участь у роботі XVII Теріологічної школи

(форма є на сайті школи за адресою: www.terioshkola.org.ua/ua/shkola17/shk17-reg.rtf)

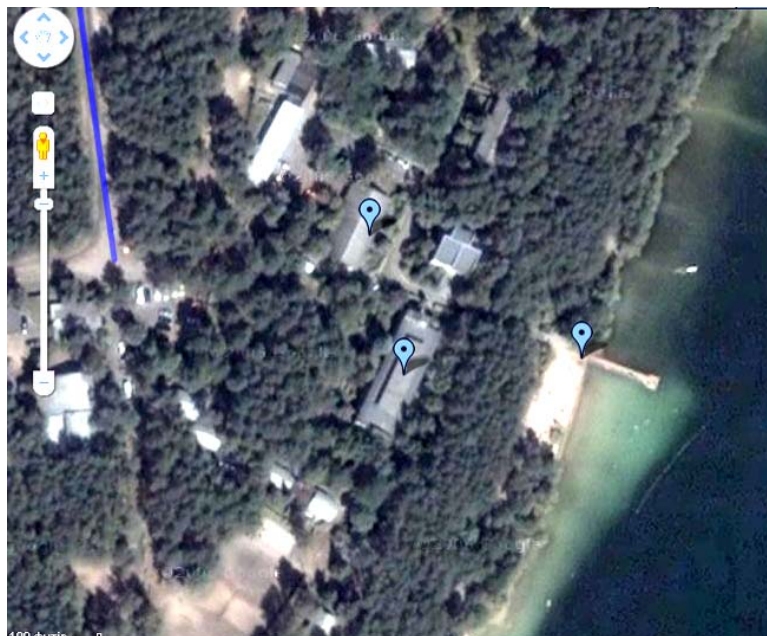
Прохання надіслати в електронному вигляді на адресу: mammalia@ukr.net
 з копією на адресу господаря школи zoomus@franko.lviv.ua (тема: теріошкола-17)

Учасник XVI школи							
ім'я учасника	<i>Дикий Ігор Васильович</i>						
організація	<i>Львівський національний університет ім. І. Франка (Львів)</i>						
тема повідомлення	<i>Ресурси та репродукція популяції борсука в західних областях України</i>						
публікація статті	<i>7 стор. (на школу буде привезено проект статті)</i>						
бажані круглі столи	<i>Круглий стіл «Ресурси мисливських звірів» і КС «Методики обліку норних ссавців»</i>						
дні присутності *	<table border="1"> <tr> <td>пн +</td> <td>вт +</td> <td>ср +</td> <td>чт +</td> <td>пт +</td> <td>сб +</td> </tr> </table> (тобто всі дні роботи школи)	пн +	вт +	ср +	чт +	пт +	сб +
пн +	вт +	ср +	чт +	пт +	сб +		
e-mail	<i>zoomus@franko.lviv.ua</i>						
лист із запрошенням (pdf чи <u>тверда копія</u>)	<i>потрібно паперове запрошення на адресу: І. В. Дикому, кафедра зоол., біол. фак-т, вул. Грушевського 4, Львів, 79005, Україна.</i>						
реєстраційний внесок	<i>надішлю після отримання запрошення/ при реєстрації в день приїзду</i>						
дата заповнення	<i>1 вересня 2010 р.</i>						

* субота — день роз'їзду. ** — при заповненні анкети бажано не користуватися спеціальними шрифтами (підкреслення, закреслення тощо) і на випадок втрат форматування просто видаліть непотрібне!



дорога Шацьк-Гаївка (далі берегом) або пряма Шацьк-біостаніонар (якщо їхати своїм транспортом або домовитися з водієм)



кінець дороги (куди доїжджає транспорт) і територія біостаніонару ЛНУ; зліва направо: корпус з залом засідань і їдальнею, житловий корпус (найдовший) і берег з пірсом.

підготував Ігор Загороднюк
 24.08.2010