

СЛІПАК БІЛОЗУБИЙ

Nannospalax leucodon (Nordman, 1840)

Таксономічна належність

Клас — Ссавці (Mammalia), ряд — Гризуни (Rodentia), родина — Сліпакові (Spalacidae). В роді 3 види, один з 3-х видів роду в фауні України.

Природоохоронний статус виду

Недостатньо відомий.

Ареал виду і його поширення в Україні.

Охоплює пн. Грецію, Туреччину, Болгарію, Угорщину, Румунію та Молдову. В Україні вид мешкає у Пн.-Зх. Причорномор'ї (Одеська обл.), пн. Буковина (межиріччя Дністра і Прута).

Чисельність і причини її зміни

Вид з загальною тенденцією до зниження чисельності. Останніми десятиліттями в Україні є певна тенденція до стабілізації, а в окремих місцях навіть до зростання. У 1980-х рр. був відносно нечисленним видом (щільність від 0,2 особини на 1 га в агроценозах до 3-х на цілинних ділянках). Причини зміни чисельності: фактором відносно благополучного стану популяцій в Україні слід вважати певне пристосування до сучасних умов існування.

Особливості біології та наукове значення

Осілий вид. Високоспеціалізований землерий. Кормові ходи завдовжки до 200 розміщує на глибині 20–30 см, гніздові камери на глибині 1,5–3,5 м. Земляні викиди мають різну форму та розміри (довжина 20–25 см, висота 25–30 см). Індивідуальні ділянки мо-



лодих особин досягають площі до 100 м², дорослих — до 180. Восени на глибині 10–70 см будує до 12 камер для запасання кормів. Живиться переважно складноцвітими, бобовими та злаковими, в його раціоні близько 56 видів рослин. На зиму запасає до 20 кг кормів. Самка у квітні народжує 3–4 малят, які у травні починають жити самостійно. Статевозрілим стає на 2 році життя. Місцями перебування є ділянки цілинного чорноземного степу, схили балок, ярів, річкових долин; трапляється вздовж лісосмуг, у садах, на узбіччях доріг; полях сільськогосподарських культур, пасовищах, залізничних насипах, сіножатях і виноградниках. Високоспеціалізований вид, що належить до стародавнього відокремленого філуму гризунів.

Морфологічні ознаки

Найдрібніший серед сліпаків. Довжина тіла до 200 мм. Забарвлення: верх вохристо-бурий, темний.

Режим збереження популяцій та заходи з охорони

Вид занесений до двох видань ЧКУ (1980, 1994), а також, як вид, що знижує чисельність, до Червоного списку МСОП. Спеціально не охороняється в жодному заповіднику. Очевидно не потребує спеціальних мір по охороні.

Розмноження та розведення у спеціально створених умовах

Відомостей немає.

Господарське та комерційне значення

Не має.

Основні джерела інформації

Самарський, 1965; Філіпчук, 1994.

Автори: С.В. Межжерін, Н.С. Філіпчук
Фото: І.В. Загороднюк



СЛІПАК ПОДІЛЬСЬКИЙ

Spalax zemni (Erxleben, 1777)

Таксономічна належність

Клас — Ссавці (Mammalia), ряд — Гризуни (Rodentia), родина — Сліпакові (Spalacidae). Один з 6-ти видів роду, один з 4-х видів роду в фауні України.

Природоохоронний статус виду

Недостатньо відомий.

Ареал виду та його поширення в Україні

Вид-ендемік Правобережного Степу і Лісо-степу, пд. частини лісової зони України, де зустрічається досить спорадично. Пн. межа ареалу проходить по р. Прип'ять, зх. по річці Сан і Верхньому Дністру, пд. — по узбережжю Чорного моря, сх. — по Правобережжю Дніпра.

Чисельність і причини її зміни

Виходячи з того, що вид живе мозаїчно, колоніями, що складаються з кількох десятків особин, які однак розпорошені на досить великому просторі, то коректними буде припущення, що загальна чисельність складає близько десяти тисяч дорослих особин. Причини зміни чисельності: зменшення територій придатних для існування, а також висока мозаїчність поселень, що неодмінно призводить до інбридингу.

Особливості біології та наукове значення

Високоспеціалізований землерий, ходи прокладає за допомогою добре розвинутих різців. Характерні сезонні міграції, пов'язані з пошуком корму та глибиною промерзання ґрунту. Живе поодиноч в норах складної будови: горизонтальні ходи розташовані на глибині 13–21 см, вертикальні (до 2,75 м) — ведуть до житлових і гніздових камер, комор для запасаєння корму і віднірків різного призначення. Загальна довжина ходів 10–275 м;



відстань між викидами ґрунту 0,2–11,75 м; буває до 217 викидів. Живиться корінням, кореневищами, стеблами і пагонами рослин, дерев і кущів. Самка раз на рік в лютому на початку березня народжує 1–5 малят. Лісові масиви, узлісся, ділянки цілини, полезахисні лісосмуги, узбіччя доріг, розріджені посіви сільськогосподарських культур (крім багаторічних трав), присадибні ділянки.

Морфологічні ознаки

Відносно дрібний гризун довжина тіла до 23 см, хвіст майже не помітний до 3 см. Пристосований до підземного способу життя: тулуб валькуватий, вушна раковина відсутня, очі скриті під шкірою. Завжди помітні різці ізольовані від ротової порожнини внутрішніми

виростами губ. Хутро густе м'яке, забарвлення — від світло-палевого до бурого.

Режим збереження популяцій та заходи з охорони

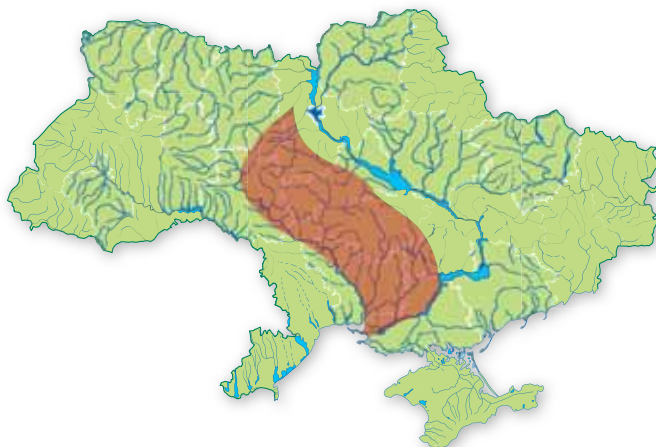
Вид, занесений до II видання ЧКУ (1994), як вид, стан якого наближається до загрозливого, до Червоного списку МСОП. Охорона не підтримується жодним заповідником. Місця постійного перебування виду, а також великі колонії потребують охоронного статусу.

Розмноження та розведення у спеціально створених умовах

Відомостей немає.

Господарське та комерційне значення

Не має.



Основні джерела інформації

Абеленцев, 1951; Топачевский, 1969; Філіпчук, 1994.

Автори: С.В. Межжерін, Н.С. Філіпчук

Фото: Є. Кудінов

СЛІПАК ПІЩАНИЙ

Spalax arenarius Reshetnik, 1939

Таксономічна належність

Клас — Ссавці (Mammalia), ряд — Гризуни (Rodentia), родина — Сліпакові (Spalacidae). В роді 6 видів. Один з 4-х видів у фауні України.

Природоохоронний статус виду

Неоцінений.

Ареал виду і його поширення в Україні.

Ендемік Нижньодніпровських арен. Займає незалісену та неорану частку арен та міжаренні простори. Місця перебування: піщаний лісостеп, луки, пасовища, перелогові землі, іноді солончаки на межі арен з приморським степом.

Чисельність і причини її зміни

Близько 100 тис. особин, у т. ч. у Чорноморському БЗ 7–9 тис. (середня щільність населення складає 0,3 особини на 1 га, в біотопах, яким сліпаки надають перевагу, — до 1 особини на 1 га). За 20 років значних змін щільності населення цього виду не спостерігалось. Причини зміни чисельності: господарське освоєння Нижньодніпровських пісків.

Особливості біології та наукове значення

Високоспеціалізований землерий. Веде виключно підземний спосіб життя. Підземні кормові ходи розташовані на глибині від 25 (піски) до 60 (луки) см. Площа індивідуальних ділянок перевищує 80 м². Ріюча активність залежить від кормової бази та сезону року.



Взимку один сліпак робить в середньому не більш 3 викидів за добу, влітку цей показник зростає до 8-9 викидів за добу. Живиться підземними (зрідка надземними) частинами рослин, надає перевагу цибулевим. На зиму робить запаси їжі. Статевозрілим стає на 2-му році життя. Самка раз на рік народжує 3–4 малят. Лактація 1–1,5 місяця. У травні–червні молодь переходить до самостійного життя. Вороги: лисиця, тхір, куниця. Індикатор незайманих або мало порушених піщаних степів.

Морфологічні ознаки

Загалом схожий з іншими видами роду (редуковані очі, вушниця і хвіст), і за краніологічними ознаками найбільш близький до *Spalax*

giganteus. Довжина тіла — до 28 см, ступні — до 3 см. Забарвлення світло-сіре, черево по кольору не відрізняється від спини.

Режим збереження популяцій та заходи з охорони

Вид був занесений до двох видань ЧКУ, за останнім зведенням МСОП має категорію EN. Охороняється на лісостепових ділянках Чорноморського БЗ. Треба запобігти розорюванню залишку земель Нижньодніпровських арен, які ще не трансформовані, насамперед, Козачелагерської та Челбаської арен.

Розмноження та розведення у спеціально створених умовах

Утримання в неволі дуже складне і ефективне тільки при створенні умов, наближених до природних, з можливістю рийної діяльності і постійного перебування тварин під землею.

Господарське та комерційне значення

Не має.

Основні джерела інформації

Топачевський, 1969; Громов, Ербаева, 1995; Селюніна, 2003.



Автор: З.В. Селюніна
Фото: О. Тітов

СЛІПАК БУКОВИНСЬКИЙ

Spalax graecus Nehring, 1898

Таксономічна належність

Клас — Ссавці (Mammalia), ряд — Гризуни (Rodentia), родина — Сліпакові (Spalacidae). В роді 6 видів, один з 4-х видів роду в фауні України.

Природоохоронний статус виду

Недостатньо відомий.

Ареал виду і його поширення в Україні.

Ендемік Сх. Передкарпаття. Зустрічається також в Молдові і Румунії. Водиться на території Чернівецької обл.

Чисельність і причини її зміни

В Україні чисельність стабільна. На кінець 1980-х рр. українська популяція складала близько 1,5 тис. особин. Щільність у місцях перебування становила 0,2–0,4, дуже рідко — 4–10 особин на 1 га. Демографічні показники сучасних популяцій невідомі. Загальна тенденція зміни чисельності не відома.

Особливості біології та наукове значення

Осілий вид. Високоспеціалізований землерий, живе в норах складної будови завдовжки понад 200 м: дорослі особини роблять горизонтальні ходи діаметром 10–12 см, молоді — 6–8 см. Гніздова камера, як правило, одна, рідше — дві, з підстилкою з сухих трав. Комори розташовані на глибині 1–1,5 м. Площа індивідуальних ділянок у молодих тварин досягає 90 м², у дорослих — 250 м². Живиться корінням понад 50 видів рослин. Запасає на зиму близько 23 видів рослин.



За добу споживає корму більше за власну масу. Статевозрілим стає за один рік. В січні–березні народжує 2–3 малят. Лактація триває близько 3 тижнів. У травні молодь переходить до самостійного способу життя. Переважно ділянки залишкових цілинних земель, пасовища, сіножаті, узбіччя польових доріг, полезахисні лісосмуги, схили ярів, балок, узлісся, поля сільськогосподарських культур і присадибні ділянки. Вузький ендемік, представник стародавньої високоспеціалізованої групи гризунів.

Морфологічні ознаки

За виглядом типовий представник роду сліпаків. Довжина тіла до 240 мм. Від інших видів відрізняється деякими ознаками черепу.

Режим збереження популяцій та заходи з охорони

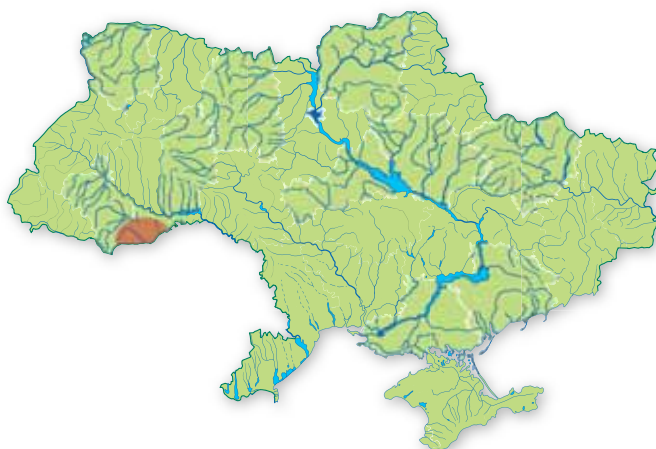
Вид занесений до II видання Червоної книги України (1994), як вид, стан якого близький до загрозового, до Червоного списку МСОП і як вид, що підлягає особливій охороні, до Бернської конвенції. Не охороняється в жодному заповіднику. На цей час очевидно не потребує спеціальних заходів по охороні.

Розмноження та розведення у спеціально створених умовах

Відомостей немає.

Господарське та комерційне значення

Не має.



Основні джерела інформації

Топачевский, 1969; Янголенко, Филипчук, 1990; Філіпчук, 1994.

Автори: С.В. Межжерін, Н.С. Філіпчук
Фото: О. Тітов