

СУЧАСНА ЧИСЕЛЬНІСТЬ СЛІПАКА ПІЩАНОГО (*SPALAX ARENARIUS RESHETNIK*)

З. В. Селюніна

Чорноморський біосферний заповідник НАН України, м. Гола Пристань. Херсонська обл.

Сліпак піщаний (*Spalax arenarius* Reshetnik), або зінське щеня (Rodentia, Spalacidae) — один з 4 видів сліпаків, що поширені в Україні. Він є ендеміком Нижньодніпровських арен. Сучасна площа ареалу виду не перевищує 45 тис. га. В межах ареалу вид надає перевагу піщаному лісостепу, лукам, пасовищам, перелоговим землям, іноді трапляється на солончаках на межі арен з приморським степом.

Довжина тіла сліпака піщаного — до 28 см, ступні — до 3 см. Забарвлення світло-сіре, черево за кольором не відрізняється від спини. У дорослих хутро поступово темніє до світло-бурого кольору.

Високоспеціалізований землерий. Веде виключно підземний спосіб життя (Соколов, 1986). Підземні кормові ходи розташовані на глибині від 25 (піски) до 60 (луки) см. Площа індивідуальних ділянок перевищує 80 м². Риуча активність залежить від кормової бази та сезону року. Взимку один сліпак робить в середньому не більш 3 викидів за добу, влітку цей показник зростає до 8–9 викидів. Ці дані дають можливість оцінити чисельність сліпака піщаного при обліку по викидах.

Активна риуча діяльність сліпаків починається в кінці лютого — на початку березня. Середнє багаторічне значення цієї фенодати — $25 \pm 0,7$ (n=15) лютого (межі від 12 лютого до 15 березня в залежності від погодних умов року). В період підвищеної риучої активності на одну особину може припадати 25–42 викидів на добу. Влітку риуча діяльність знижується до 4–5 викидів на добу. Восени при підготовці до зимівлі тварини активно запасують корми, і кількість викидів збільшується до 10 на одну особину на добу (див. рис.) (Селюніна, 2003). Живиться підземними (іноді надземними) частинами рослин, надає перевагу цибулевим. Серед зимових кормових запасів багато культурних коренеплодів.

Статевозрілим стає на другому році життя. Самка раз на рік (квітень) народжує 3–4 малят. Лактація триває 1–1,5 місяця. У травні — червні молодь переходить до самостійного життя (Топачевский, 1969). Вороги: лисиця (*Vulpes vulpes* Linnaeus), степовий тхір (*Mustela eversmanni* Lesson), кам'яна куниця (*Martes foina* Erxleben).

Методики обліку чисельності по викидах. При обліку реєструються усі викиди сліпака на маршрутній смузі або на площадці. Ширина смуги обліку — 50 м, підраховують лише свіжі викиди (1 доба). За нашими дослідженнями перерахунок проводиться за формулою:

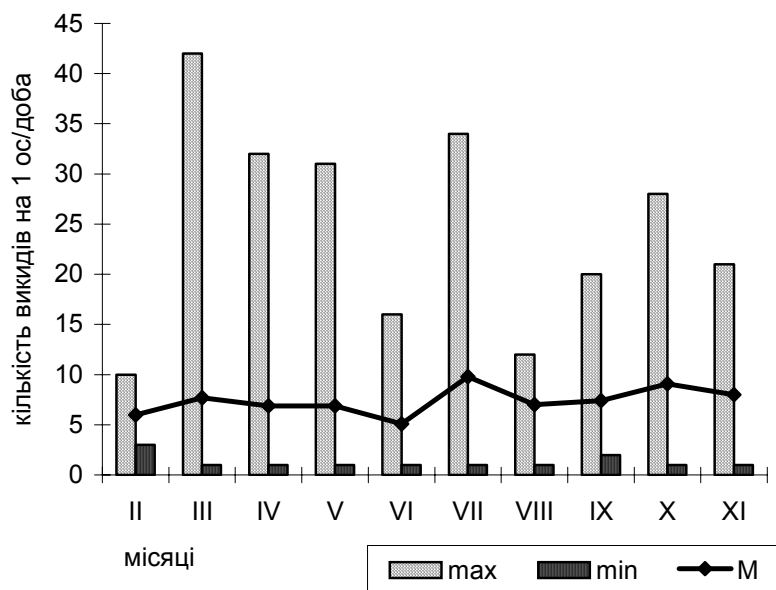


Рис. 1. Сезонні зміни риучої активності сліпака піщаного

$$N = \frac{100^2 \cdot n}{z \cdot s}$$

де: N — відносна щільність населення сліпака в особинах/га;

n — кількість нарахованих викидів;

z — кількість викидів, які припадають на одну особину за добу в даному сезоні;

100² — коефіцієнт переведення метрів в гектари,

s=l·h (м²) — площа площадки: l — довжина маршруту (м); h — ширина смуги обліку (м).

Чисельність. В теперішній час на території лісостепових ділянок Чорноморського біосферного заповідника (ЧБЗ) щільність населення сліпака піщаного складає 0,11–0,66 ос/га, в середньому 0,31 ос/га, загальна чисельність в межах ЧБЗ — 7–8 тис. особин. На Козачолагерській арені щільність населення незначна — 0,2 ос/га (2000–2005 рр.), на Челбаській арені — 0,1 ос/га, на галявинах в соснових насадженнях Старозбур'ївського ДЛМГ — до 0,9 о./га, на краю Кінбурнського півострова, де Кінбурнська арена межує з літоральними пісками, викиди сліпаків трапляються й на морських пляжах.

Динаміка чисельності виду за період спостережень не має помітної циклічності (Селюніна, 2005). Зміни щільності населення пов'язані з перерозподілом тварин по біотопах в залежності від стану рослинності. Так, в період тривалої посухи (1989–1995 рр.) сліпаки частіше траплялись на луговинах та вздовж вологих берегів постійних водойм. В компенсаційний період (1996–1998 рр.) вони концентрувалися на кучугурах (Селюніна, 2001).

За результатами багаторічних досліджень, чисельність виду скорочується через збільшення площ розораних ділянок, змикання крон штучних лісових насаджень. Щільність населення в не порушених чи малопорушених біотопах практично не змінюється.

Заходи охорони. Вид занесений до Червоної книги України (1980, 1994) та Європейського червоного списку (1991). Охороняється на лісостепових ділянках ЧБЗ. Треба запобігти розорюванню залишків земель Нижньодніпровських арен, які ще не трансформовані, насамперед на Козачолагерській та Челбаській аренах, створити на цих територіях природоохоронні об'єкти (Уманец, Селюніна, 2005). В таблицях 1–2 наводиться розташування центрів таких територій.

Таблиця 1. Пункти виявлення сліпака піщаного в Херсонській області (за літературними джерелами)

Місце реєстрації	Дата	Дослідник	Джерело інформації
Чорноморський зап., Солонозерна дача, Голопристанський р-н (2)	1929	І. Підоплічко	Підоплічко, 1929
Ок. м. Голої Пристані, Голопристанський р-н (2)	1936	Є.Г. Решітник	Решітник, 1939
ЧБЗ, Лісостепові ділянки, Голопристанський р-н (2) Там само	1980	О. І. Гізенко	Гізенко, 1985
	1990	Н. С. Філіпчук	Філіпчук, 1990

Таблиця 2. Центри ділянок сучасного перебування сліпака піщаного на Нижньодніпровських аренах

Місце виявлення	Координати	Дата
Пн.-зх. край Кінбурнського п-ва, РЛП „Кінбурнська коса”, (1)	46°31'31" N, 31°35'52" E	щорічно в травні 1995-2006
В ур. Куцурубські озера, РЛП „Кінбурнська коса”, (1)	46°31'49" N 31°41'29" E	щорічно травень-червень 1989-2006
Пд.-зх. край Кінбурнського п-ва, ок. с. Покровки, РЛП „Кінбурнська коса”, Очаківський р-н, (1)	46°31'49" N 31°41'15" E	травень 1984-2001
За 4 км на зх. від с. Василівки, ЧБЗ, ділянка Волижин ліс, Очаківський р-н, (1)	46°31'13" N 31°47'12" E	щорічно березень травень, червень, листопад 1983-2006
За 3 км на пд від с. Геройського, ур. Юрківка, Голопристанський р-н, (2)	46°29'02" N 31°50'41" E	липень 1998
За 7 км на пд. зх. від с. Геройського, ЧБЗ, Солонозерна ділянка ЧБЗ, Голопристанський р-н, (2)	46°27'42" N 31°57'00" E	щорічно на протязі всього року 1983-2006

Місце виявлення	Координати	Дата
Ок. с. Виноградного, Голопристанський р-н, (2)	46 ⁰ 29'06"N 32 ⁰ 04'04"E	щорічно на протязі всього року 1983-2006
За 5 км на пд. зх. від с. Рибальче, Івано-Рибальчанська ділянка ЧБЗ, Голопристанський р-н, (2)	46 ⁰ 26'13"N 32 ⁰ 08'10"E	щорічно на протязі всього року 1983-2006
За 5 км на зх. від с. Садового, ок. оз. Аджиголя, Голопристанський р-н, (2)	46 ⁰ 25'01"N 32 ⁰ 15'18"E	травень-липень 1987, 1993, 1995, 1996-1998, 2000-2003, 2005
Між селами Забарине та Стара Збурівка, Голопристанський р-н, (2)	46 ⁰ 27'24"N 32 ⁰ 17'35"E	щорічно на протязі всього року 1983-2006
За 7 км на пн. від с. Чулаківки, Голопристанський р-н, (2)	46 ⁰ 24'48"N 32 ⁰ 22'22"E	щорічно на протязі всього року 1983-2006
За 4 км на сх. від с. Нової Збур'івки, Голопристанський р-н, (2)	46 ⁰ 26'30"N 32 ⁰ 31'27"E	щорічно на протязі всього року 1983-2006
За 8 км на пд.-сх. від м. Голої Пристані, (2)	46 ⁰ 29'38"N 32 ⁰ 37'14"E	щорічно на протязі всього року 1983-2006
За 2 км на пн. від с. Гладківки, Голопристанський р-н, (2)	46 ⁰ 26'42"N 32 ⁰ 38'44"E	щорічно травень 1985-2006
За 7 км на пд.-сх. від м. Цюрупинська, (2)	46 ⁰ 34'59"N 32 ⁰ 45'59"E	щорічно на протязі всього року 1983-2006
За 20 км на пд. від м. Цюрупинська, (2)	46 ⁰ 32'02"N 32 ⁰ 48'52"E	щорічно на протязі всього року 1983-2006
За 10 км на сх. від м. Цюрупинська, (2)	46 ⁰ 38'18"N 32 ⁰ 50'50"E	щорічно на протязі всього року 1983-2006
За 5 км на зх. від с. Виноградного, ур. Буркути, Цюрупинський р-н, (2)	46 ⁰ 22'29"N 32 ⁰ 50'43"E	щорічно травень 1985-2006
За 5 км на сх. від с. Раденська, Козачолагерська арена, Цюрупинський р-н, (2)	46 ⁰ 33'38"N 32 ⁰ 59'31"E	щорічно червень 1998-2006
Біля с. Раденська, Козачолагерська арена, Цюрупинський р-н, (2)	46 ⁰ 33'38"N 32 ⁰ 59'31"E	червень 1998

Примітка. (1) — Миколаївська область, (2) — Херсонська область.

Література

- Гизенко А. И. О численности песчаного слепыша и емуранчика на Украине // Вестник зоологии. — 1985. — № 1. — С. 84–85.
- Підопличко І. До вивчення копальних гризунів України // Укр. мисливець та рибалка. — 1929. — № 1. — С. 22–24.
- Решетник Є. Г. До систематики і географічного поширення сліпаків (Spalacidae) в УРСР // Зб. праць зоол. музею АН УРСР. — 1939. — Вип. 23. — С. 3-21.
- Селюніна З. В. Тлуста І. До екології сліпака піщаного (*Spalax agerarius*) в Чорноморському біосферному заповіднику // Фальцфейнівські читання 2001. — Херсон: Terra, 2001. — С. 165–166.
- Селюніна З. В. Сезонные изменения роющей активности песчаного слепыша // Роль природно-заповідних територій у підтриманні біорізноманіття. — Канів, 2003. — С. 271–272.
- Селюніна З. В. Славці регіону Чорноморського біосферного заповідника, що занесені до Червоної книги України (станом на 2004 рік) // Наук. вісник Ужгород. ун-ту. Серія Біологія. — 2005. — Вип. 17. — С. 86–88.
- Соколов В. Е. Редкие и исчезающие животные. Млекопитающие. М.: Высшая школа, 1986, — С. 203–204.
- Топачевский В. А. Слепышковые (Spalacidae) // Фауна СССР. Млекопитающие. — Л.-С.-Пб.: Изд-во АН СССР, 1969. — Том 3, вып. 3. — 270 с.
- Уманец О. Ю., Селюніна З. В. О необходимости сохранения природных комплексов урочища Буркуты // Матер. Науч. конф., «Изучение и сохранение природных экосистем заповедников лесостепной зоны», посвященную 70-летию Центрально-Черноземного заповедника. — 2005
- Филипчук Н. С. Слепыш песчаный // Редкие и исчезающие виды млекопитающих СССР. Сб. науч. трудов. — М.: Наука, 1990. — С. 90–97.

Бібліографія цієї праці: Селюніна З. В. Сучасна чисельність сліпака піщаного, *Spalax agerarius* Reshetnik // Знахідки тварин Червоної книги України / За ред. Г. В. Фесенка. — Київ: Інститут зоол. НАН України, 2008. — С. 338–340.
pdf-файл заверстано І. Загороднюком на основі рукопису, представленого автором, без точної звірки з публікацією.