

УДК 599:591.531.22/29:598.279(477.61)

Ссавці в живленні хижих птахів на Луганщині: загальний огляд даних ¹

Наталія Атамась, Микола Товпинець

Ссавці в живленні хижих птахів на Луганщині: загальний огляд даних. — Атамась Н., Товпинець М. — Зведено усі наявні дані щодо складу ссавців у пелетках та харчових залишках деяких видів хижих птахів та птахів-еврифагів Луганщини. З цією метою використовувались наявні літературні джерела, зокрема праці О. Кондратенка, а також оригінальні дані авторів. Проаналізовано представленість ссавців (1280 особин), що належать до 34 видів та груп видів, у 814 кормових пробах 7 видів птахів. Розглянуто розподіл ссавців у живленні птахів за таксономічною приналежністю та екологічними особливостями. Виявлено найважливіші для формування трофічних зв'язків екологічні групи ссавців.

Ключові слова: ссавці, жертви, хижі птахи, пелетки, Луганська область.

Вступ

Вивчення видового складу та кількісного співвідношення у природі різних видів дрібних ссавців шляхом збирання та аналізу вмісту пелеток птахів-міофагів посідає важливе місце у вивченні теріофауни (Кучерук, 1952). Аналіз пелеток дозволяє встановити видовий склад ссавців, їх рясноту та розподіл. Саме це було зроблено у тому числі і у ряді праць О. Кондратенка, який у вирішенні цієї проблеми спирався на традиції І. Підоплічка (1932, 1937). Такий підхід також дозволяє виявити роль ссавців у живленні хижих птахів та деяких птахів-еврифагів, а також у цілому окреслити трофічні зв'язки, що формуються між цими елементами природних угруповань Луганської обл. (Кондратенко, Товпинець, 2001).

Матеріали і методи

Для дослідження використано матеріали зі статей О. В. Кондратенко та його колег: «Мікротеріофауна заповідних територій Луганщини за результатами аналізу погадок хижих птахів» (Кузнєцов, Кондратенко, 1999) «Особенности питания ушастой совы (*Asio otus*) в Донецко-Донских и Приазовских степях» (Кондратенко та ін., 2001), «Млекопитающие в питании сов Донецко-Донских и Донецко-Приазовских степей» (Кондратенко, Товпинець, 2001), «Особенности питания филина (*Bubo bubo*) в Луганской области (Восточная Украина)» (Ветров, Кондратенко, 2002), «Питание орлана-белохвоста в Луганской области и роль млекопитающих в спектре его жертв» (Резник, 2006).

Матеріал для досліджень зібрано впродовж 1998–2006 років у різних районах Луганської області та ділянок Луганського заповідника. Всього зібрано і проаналізовано 813 кормових проб, зокрема пелеток та харчових решток хижих птахів і жовтоногого мартина. Серед них 50 пелеток належать сичу хатньому (*Athene noctua*), 200 — вухатій сові (*Asio otus*), 8 — сові сірій (*Stix aluco*), 385 кормових проб — пугачу (*Bubo bubo*), 5 — сові болотянній (*Asio flammeus*), 27 кормових проб — орлану-білохвосту (*Haliaeetus albicilla*) та 141 — жовтоногому мартину (*Larus cachinnans*). Визначення дрібних ссавців проводили за особливостями будови черепа, щелеп, ізольованих зубів і деталей посткраніального скелету.

¹ Ідея цієї статті полягає в узагальненні всього циклу досліджень ролі ссавців у живленні хижих птахів, які Олександр Кондратенко проводив спільно з авторами цього огляду. — Прим. ред.

Огляд масиву даних за видами хижаків

Проаналізовано представленість ссавців у живленні 7 видів птахів Луганської обл. Загалом ідентифіковано 1280 особин ссавців, що належать до 35 видів та груп видів. Всі наявні дані узагальнено в таблиці 1. Необхідно зробити кілька коментарів щодо даних з різних публікацій. По-перше, деякі дані переопубліковувалися після змін та доповнень. Це, зокрема, стосується даних щодо живлення пугача, що вперше з'являються у праці 1998 року (Кузнецов, Кондратенко, 1998), а у подальшому розширюються та доповнюються у праці О. Кондратенка і М. Товпинця (2001), а потім у праці В. Ветрова та О. Кондратенко (2002). По-друге, у різних працях мінялася точність визначень.

Так, у деяких пізніших публікаціях точність «знижена», що було пов'язано з вимогами рецензентів. Це стосується, зокрема, праці О. Кондратенка та М. Товпинця (2001), у якій порівняно з іншою працею О. Кондратенка із співавт. (2001) у межах груп видів *Sylviaemus "sylvaticus"* та *Mus* sp. окремі види не визначено¹. Тут прийняті погляди на більш точні (до виду, а не групи видів) визначення дрібних ссавців. У праці 1998 року приводились також дані щодо 20-ти пелеток лучного луна (*Circus pygargus*), наведені у об'єднаній виборці з вухатою совою. Порівняння цих даних з пізнішими публікаціями не дозволяє чітко розмежувати результати аналізу цих пелеток, тому дані щодо луна не наводяться. У пізніших публікаціях (Кондратенко, Товпинець, 2001, Кондратенко та ін., 2001) з цієї вибірки згадуються тільки 18 особин мишівки як такі, що безперечно належать до жертв вухатої сови.

Отже, розподіл матеріалу за видами хижаків та кількістю зібраних і проаналізованих пелеток та поїдей, згідно зі згаданими вище публікаціями, виглядає так.

Сич хатній (*Athene noctua*). Пелетки зимово-весняного періоду зібрано на степовому пасовищі у квітні–травні 1998 р. на околиці с. Герасимівка Станично-Луганського р-ну. Було визначено рештки 85 особин ссавців, що належать до 7 видів.

Сова вухата (*Asio otus*). З 200 пелеток цього виду 65 зібрано влітку 1997–1999 рр. на заповідній ділянці «Стрільцівський степ» у гнізді та на гніздовій ділянці під присадами, 125 пелеток — взимку у 1997–1999 рр. у околицях с. Герасимівка Станично-Луганського р-ну на місцях зимових скупчень вухатих сов і 10 пелеток літнього періоду, що зібрано у околицях м. Луганськ у 2000 році. Визначено рештки 505 особин ссавців, що належать до 9 видів.

Сова сіра (*Stix aluco*). Проаналізовано вміст 8 пелеток, що зібрано у гнізді сови у байрачній діброві заповідника «Провальський степ» у серпні 1998 р. Ідентифіковано залишки 39 особин ссавців 8 видів.

Пугач (*Bubo bubo*). У 1999–2001 рр. за гніздовий період у Луганській області, зокрема у її східних районах, коло гнізд та присад пугача на території 56 гніздових ділянок було зібрано 240 пелеток та 145 харчових решток. Усього було оглянуто 80 гнізд цього рідкісного птаха. У пелетках ідентифіковано залишки 465 особин ссавців 22 видів, у харчових рештках виявлено 15 видів ссавців. Загалом у живленні пугача присутні 26 видів ссавців.

Сова болотяна (*Asio flammeus*). 5 пелеток цього виду зібрано влітку 2000 р. у Свердловському р-ні Луганської обл. на території заповідника «Провальський степ». У цих пелетках визначено 12 особин, що належать до 3 видів ссавців.

Орлан-білохвіст (*Haliaeetus albicilla*). Згідно з даними О. Резніка (2006), 20 пелеток та 7 харчових залишків зібрано безпосередньо під гніздом та двома присадами птаха у травні–серпні 2003 р. на гніздовій ділянці, що прилягає до Станично-Луганського рибгоспу Луганської обл. У 11 кормових пробах виявлено 3 види ссавців.

Мартин жовтоногий (*Larus cachinnans*). У квітні та липні 2003–2006 рр. 141 кормову пробу зібрано на колонії цього виду, що розміщена на території Станично-Луганського рибгоспу Луганської обл. Ідентифіковано 25 особин ссавців, що належать до 6 видів.

¹ Це розходження було вимушеним, оскільки тодішній редактор журналу виявив сумнів у кваліфікації дослідників і наполіг на «укрупненні» визначень. — *Прим. ред.*

Таблиця 1. Представленість різних видів ссавців у живленні птахів Луганської обл. за результатами аналізу кормових проб (цифри — кількість ідентифікованих екземплярів)

Вид (або група видів) **	<i>Athene noctua</i> [1, 3]*	<i>Asio otus</i> [1, 2, 3]	<i>Stix aluco</i> [1, 3]	<i>Bubo bubo</i> [1, 3, 4]	<i>Asio flammeus</i> [3]	<i>Haliaeetus albicilla</i> [5]	<i>Larus cachinnans</i> [6]	Разом [1–6]
Insectivora								
<i>Erinaceus concolor</i>	–	–	–	109	–	–	–	109
<i>Sorex araneus</i>	–	–	1	–	–	–	–	1
<i>Sorex minutus</i>	–	–	–	1	–	–	–	1
<i>Crocidura suaveolens</i>	2	1	18	–	1	–	–	22
Ferae								
Mustelidae (gen. sp.)	–	–	–	2	–	–	–	2
<i>Martes foina</i>	–	–	–	2	–	–	–	2
<i>Mustela</i> sp.	–	–	–	4	–	–	–	4
<i>Mustela erminea</i>	–	–	–	1	–	–	–	1
<i>Mustela nivalis</i>	–	–	–	5	–	–	–	5
<i>Mustela eversmanni</i>	–	–	–	1	–	–	–	1
<i>Vulpes vulpes</i>	–	–	–	2	–	–	–	2
Glires: non-Muroidea								
<i>Lepus europaeus</i>	–	–	–	13	–	–	–	13
<i>Marmota bobak</i>	–	–	–	16	–	–	–	16
<i>Spermophilus</i> sp.	–	–	–	4	–	–	–	4
<i>Spermophilus pygmaeus</i>	–	–	–	–	–	–	1	1
<i>Dryomys nitidula</i>	–	–	–	2	–	–	–	2
<i>Allactaga major</i>	–	–	–	14	–	–	–	14
<i>Sicista</i> sp.	–	18	–	1	–	–	–	19
Glires: Muroidea								
<i>Spalax microphthalmus</i>	–	–	–	23	–	–	9	32
<i>Cricetus cricetus</i>	–	–	–	1	–	–	–	1
<i>Cricetulus migratorius</i>	1	23	3	190	–	–	6	223
<i>Myodes glareolus</i>	1	30	–	–	–	–	–	31
<i>Lagurus lagurus</i>	4	7	–	9	–	–	–	20
<i>Ondatra zibethicus</i>	–	–	–	2	–	1	2	5
<i>Arvicola amphibius</i>	–	1	–	12	–	2	–	15
<i>Microtus "arvalis"</i>	–	–	–	1	–	–	6	7
<i>Microtus levis</i>	44	339	6	87	8	–	–	484
<i>Rattus norvegicus</i>	–	–	–	10	–	–	–	10
<i>Mus</i> sp.	32	6	5	–	–	–	1	44
<i>Mus musculus</i>	–	40	–	22	–	–	–	62
<i>Mus spicilegus</i>	–	32	–	72	–	–	–	104
<i>Sylvaemus tauricus</i>	1	–	4	4	–	–	–	9
<i>Sylvaemus "sylvaticus"</i>	–	3	–	–	3	–	–	6
<i>Sylvaemus uralensis</i>	–	5	2	–	–	–	–	7
Ungulata								
<i>Sus scrofa</i>	–	–	–	–	–	1	–	1
Разом	85	505	39	609	12	4	25	1280

* Дані наводяться за такими джерелами: [1] — Кузнєцов, Кондратенко, 1999; [2] — Кондратенко та ін., 2001; [3] — Кондратенко, Товпинец, 2001; [4] — Ветров, Кондратенко, 2002; [5] — Резнік, 2006; [6] — наші дані. ** — назви родів та видів ссавців подано згідно із виданням «Наземні хребетні України та їх охоронні категорії» (Загороднюк, 2004).

Огляд видів ссавців

Надряд комахоїдних (Insectivora) представлений в списку жертв хижих птахів 4-ма видами: *Erinaceus concolor*, *Sorex araneus*, *S. minutus*, *Crocidura suaveolens*. Найчастіше з них трапляється їжак білочеревий, на другому місці — білозубка мала. Мідичі представлені у живленні хижих птахів лише поодинокими знахідками.

Erinaceus concolor — їжак білочеревий — типовий вид жертв пугача і тільки його: виявлено 109 особин, що становить 18 % усіх ссавців, що стали жертвами пугача.

Sorex araneus — мідича звичайна. Єдина особина присутня у живленні сови сірої.

Sorex minutus — мідича мала. Також вкрай рідкісна у пелетках хижих птахів. Єдиний екземпляр ідентифіковано у раціоні пугача.

Crocidura suaveolens — білозубка мала, на відміну від попередніх видів, наявна у раціонах усіх досліджених видів сов, окрім пугача. Особливе місце цей вид посідає у живленні сови сірої. Його доля значна у наявній виборці пелеток сірої сови (46,2 %).

Надряд Хижи (Ferae). Усі його представники досить крупні за розмірами, тому не дивно, що вони трапляються виключно у живленні пугача. Це переважно види з родини Mustelidae, а також лисиця — єдиний представник родини Canidae серед жертв.

Martes foina — куниця кам'яна. Цей пластичний вид широко розповсюджений по всій території області, населяє трансформовані ландшафти. Дві його особини знайдено у раціоні пугача.

Mustela erminea — горностаї. Єдиний екземпляр цього рідкісного виду, якого занесено до Червоної книги України (4 категорія), знайдено у живленні пугача.

Mustela nivalis — ласка. З усіх представників родини найчастіше трапляється у живленні пугача (33,3 % усіх знайдених решток Mustelidae у раціоні), в цілому ж її частка складає 0,8 % усіх ссавців, що були його жертвами.

Mustela eversmanni — тхір степовий. Цей вид охороняється згідно з Червоною книгою України (3 кат.) і є типовим представником степового фауністичного ядра (Загороднюк, 1999). Його знайдено тільки у живленні пугача.

Vulpes vulpes — лисиця звичайна. Залишки двох лисенят знайдено у раціоні пугача.

Надряд Гризуни (Glires). Представники цього надряду складають основу живлення п'яти із семи розглянутих тут видів птахів.

Lepus europaeus — заєць сірий. Єдиний представник ряду Зайцеподібні (Leporiformes) у живленні досліджених видів птахів. Заєць через чималі розміри зустрічається тільки у раціоні пугача — 2,1 % усіх ссавців.

Ряд Muriformes: група родин немишоподібних (non-Muroidea). Представники цієї групи через загалом великі розміри зустрічаються переважно у живленні пугача. Виняток становлять мишівки, що присутні у раціоні вухатої сови.

Marmota bobak — сурок степовий (байбак). Типовий представник степового фауністичного ядра. Зустрічається виключно у живленні пугача. Виявлено 16 особин, що складає 2,6 % усіх ссавців, що присутні у раціоні пугача.

Spermophilus sp. — представники цього роду належать до степового фауністичного ядра. *Spermophilus pygmaeus* — ховрах сірий у єдиному екземплярі присутній у пелетках жовтоногого мартина; 4 особини (імовірно, також *S. pygmaeus*) знайдено у пелетках пугача.

Dryomys nitedula — соя лісова. Мешканець переважно байрачних лісів. У невеликій кількості (2 екз.) присутня у живленні пугача.

Allactaga major — тушкан великий. Рідкісний представник степового фауністичного ядра, занесений до «Червоної книги України» (2 кат.). Цікаво, що цей вид представлений у живленні пугача у відносно значній кількості — 2,3 % усіх ссавців, що наявні у його кормових пробах. У живленні інших видів птахів тушкана великого не зафіксовано.

Sicista sp. — мишівки. Представники цього роду належать до степового фауністичного ядра. Вони не мають хоча б відносно високої чисельності ніде на території Луганської області, окрім лише Стрільцівського степу (Загороднюк, Кондратенко, 2000). У переважній більшості мишівки присутні у раціоні сови вухатої (3,6 % усіх ссавців). Це говорить про значну доступність представників цього роду у певний період для сови вухатої, а також, можливо, про нестачу у цей же період основного корму цього виду сов — нориць. Окрім раціону сови вухатої, одну мишівку знайдено також у пелетках пугача.

Ряд Muriformes: надродина мишоподібних (Muroidea). У раціоні усіх розглянутих тут видів птахів 81,4 % складають саме мишоподібні гризуни. Вони є основною кормовою базою усіх видів сов, присутні також у раціонах коловодних видів хижих птахів — орлана-білохвоста і мартина жовтоногого.

Spalax microphthalmus — сліпак звичайний. Цей значний за розмірами вид присутній у живленні пугача та жовтоногого мартина. У останнього виду у раціоні він складає 36 % усіх ссавців, що були жертвами мартина. Цей факт є особливо цікавим, так як жовтоногий мартин є типовим коловодним видом, у той час як сліпак — підземний мешканець відкритих ландшафтів. У раціоні пугача сліпак складає 3,8 % усіх жертв цього виду.

Cricetus cricetus — хом'як звичайний. Представлений у живленні птахів у край незначній кількості, загалом відповідно до його чисельності на території Луганщини. Єдиний екземпляр цього виду знайдено у пелетках пугача.

Cricetulus migratorius — хом'ячок сирій. На відміну від попереднього виду, хом'ячок широко розповсюджений у відкритих ландшафтах Луганщини (Кондратенко та ін., 2003), та відповідно до цього у значній кількості представлений у живленні таких видів як пугач, вухата сова та жовтоногий мартин. У раціонах цих видів хом'ячок складає, відповідно, 31,2 %, 4,6 % та 24 % усіх здобутих ссавців. У невеликій кількості він зустрічається у пелетках сича хатнього та сови сірої, але це може бути пов'язано з незначними об'ємами вибірок та переважачою роллю інших видів в раціоні цих сов.

Myodes glareolus — нориця руда. Типовий мешканець лісових масивів. Цей вид присутній у раціоні двох видів сов — сича хатнього (1 екз.) і сови вухатої (30). У останньому випадку залишки нориці знайдено виключно у пелетках зимового періоду, коли саме в лісових масивах формуються (та існують протягом довгого періоду) зимові скупчення вухатих сов. Частка цієї нориці складає 5,9 % усіх ссавців у живленні цієї сови.

Lagurus lagurus — строкатка степова. Цей рідкісний для регіону вид (Кондратенко та ін., 2003) в останні 10 років реєструється виключно у пелетках хижаків, зокрема сови вухатої (7 екз.), сича хатнього (4 екз.) та пугача (9 екз.).

Ondatra zibethicus — ондатра звичайна. Мешкає у коловодних біотопах; має значні розміри тіла. Зустрічається у раціонах коловодних видів птахів — орлана-білохвоста (1 екз.) та мартина жовтоногого (2 екз.). Присутній також у пелетках пугача (2 екз.).

Arvicola amphibius — нориця водяна також присутня переважно у коловодних біотопах, отже представлена у раціоні орлана-білохвоста (2 екз.). Окрім того, 12 особин цього виду знайдено у живленні пугача, та 1 екземпляр — у пелетках сови вухатої.

Microtus "arvalis" — цей двійниковий комплекс представлений на сході України двома видами: *Microtus levis* — полівка лугова та *Microtus obscurus* — полівка Еверсмана (Загороднюк, 2002). Представники цього надвиду є найбільш поширеними у пелетках усіх досліджених видів птахів, окрім орлана-білохвоста: їхня частка складає 37,8 % усіх ссавців, наявних у кормових пробах птахів. Розподіл за видами наступний: у живленні сича хатнього ці нориці становлять 51,8 % усіх ссавців, у сови вухатої — 67,1 %, сови сірої — 15,4 %, пугача — 14,3 %, сови болотяної — 66,7 %. У живленні жовтоногого мартина представники цього двійникового комплексу становлять 24 % усіх наявних у пелетках ссавців.

Rattus norvegicus — пацюк мандрівний. Цей великий за розмірами та широко розповсюджений вид зустрічається виключно серед жертв пугача (10 екз.).

Mus sp. Два види цього роду — *Mus musculus* (миша звичайна) та *Mus spicilegus* (миша курганцева) відіграють важливу роль у живленні трьох видів сов — сича хатнього, сови вухатої та пугача. Частки представників роду *Mus* у раціоні цих видів складають відповідно 37,6 %, 15,4 % та 16,1 % усіх наявних ссавців у pelletках. Вони зустрічаються також у раціонах сови сірої (5 екз.) та мартина жовтоногого (1 екз.). Разом з норицею рудою та норицями групи *Microtus* “*arvalis*”, миша звичайна (*Mus musculus*) становить основу живлення сови вухатої у зимовий період.

Sylvaemus tauricus — мишак жовтогрудий. Типовий мешканець великих лісових масивів. У живленні птахів зустрічається у невеликій кількості — по 4 особини у pelletках пугача та сови сірої, 1 особина у раціоні сича хатнього.

Sylvaemus uralensis — мишак уральський. Представлений у pelletках сови сірої (2 екз.) та сови вухатої (5 екз.). У раціоні останнього виду виявлено також 3 особини невизначеного виду роду *Sylvaemus*. Три особини цього роду знайдено також у pelletках пугача.

Надряд Ратичні (*Ungulata*) представлений єдиним видом — свиня дика (*Sus scrofa*), що у вигляді падла трапляється виключно у живленні великого хижака — орлана-білохвоста.

Співвідношення різних груп ссавців за чисельністю їх представників у pelletках зображено на рисунку 1. Найбільш чисельними жертвами, а отже і найважливішими у раціоні хижих птахів, є дрібні гризуни з родів *Microtus*, *Cricetulus* та *Mus*. Їжак *Erinaceus concolor* відіграє важливу роль виключно у живленні пугача, його чисельність досить велика завдяки його доступності для пугача та значній вибірці pelletок пугача. Рід *Spalax* широко представлений у раціоні пугача і мартина жовтоногого, а рід *Myodes* — у зимовому харчуванні сови вухатої. Представники тих груп, що представлені у списку жертв менше ніж 5 особинами, вірогідно стали жертвами птахів випадково.

Екологічні особливості розподілу ссавців у живленні птахів

Основу живлення птахів у регіоні складають багаточисельні та широко розповсюджені види дрібних ссавців відкритих просторів, що населяють переважно трансформовані ландшафти та агроценози: нориця лугова, представники роду *Mus* та хом'ячок сірий. Їхня частка у живленні птахів складає відповідно 37,8 %, 16,4 % та 17,4 %. У цьому випадку птахи використовують жертви пропорційно до їх розповсюженості у природі. Дані щодо сови вухатої показують, що особливо важливу роль у живленні відіграють ці види взимку.

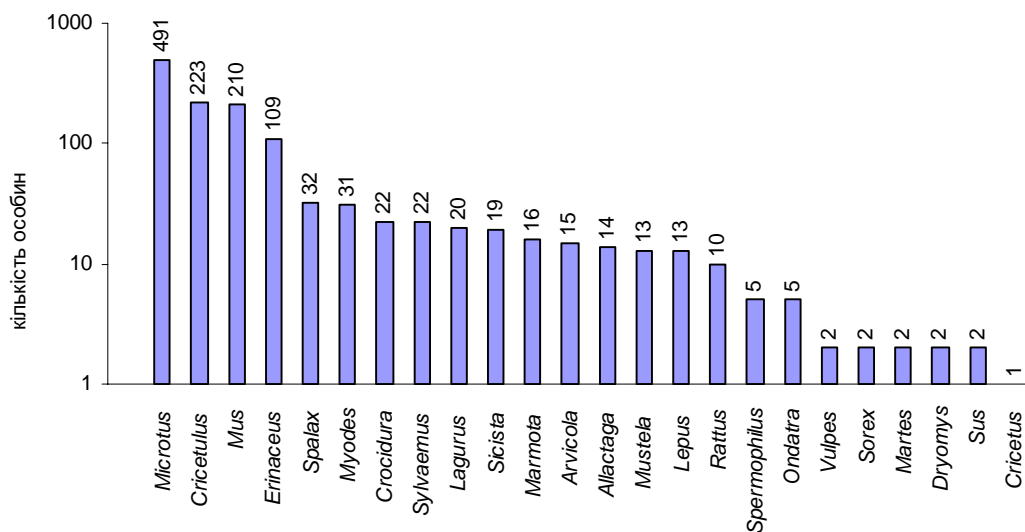


Рис. 1. Розподіл за ряснотою родів ссавців, виявлених у pelletках птахів-міофагів Луганської області.

На відміну від них, білозубка мала зустрічається у пелетках сови сірої у значних кількостях через доступність в межах мисливської дільниці цієї сови.

Загалом лучні та коловодні види — землерийки, ондатра звичайна і нориця водяна — зустрічаються переважно у раціоні такого еврифага, як пугач, а також птахів, що полюють коло води, — орлана-білохвоста і мартина жовтоногого.

Лісові види — мишак лісовий (*Sylvaemus tauricus*) та нориця руда, а також мешканець байрачних лісів соня лісова — зустрічаються у пелетках птахів у невеликій кількості. Включення складає нориця руда у живленні сови вухатої в зимовий час.

Великі за розмірами представники степового фауністичного ядра — тхір степовий, тушкан великий, байбак, ховрах — широко представлені лише у живленні пугача. Останні два види, а також хом'ячок сірий зустрічаються у значній кількості (64 % від усіх ссавців у раціоні) у пелетках типового коловодного птаха — мартина жовтоногого, що є особливо цікавим. Дрібні за розмірами види степового фауністичного ядра, а саме мишівки, хом'ячок сірий, миша курганцева, відіграють значну роль у живленні, насамперед, сови вухатої та пугача. Окрім того, у раціоні сича хатнього та сови вухатої присутня строкатка степова.

Такий великий вид-еврифаг, як пугач, при виборі здобичі орієнтується у першу чергу на її великі розміри (хижаки та великі гризуни) або багаточисельність (дрібні гризуни родів *Mus* та *Microtus*). Серед його жертв присутні мешканці як трансформованих ландшафтів (їжак білочеревий, кам'яна кунія, лисиця, миша звичайна, пацюк мандрівний, сліпак звичайний), так і степів (хом'ячок сірий, тушкан великий, байбак), коловодних біотопів (ондатра, нориця водяна) і навіть лісових масивів (мишак жовтогрудий).

У раціоні сови вухатої та сича хатнього ссавці, а саме дрібні гризуни, представлені у кількостях, пропорційних їх чисельності у природних угрупованнях. Тому у пелетках цих видів представлено переважно види відкритих просторів і трансформованих ландшафтів: нориця лугова; миші хатня і курганцева, хом'ячок сірий.

Щодо сови сірої та сови болотної, то вибірки їхніх кормових проб досить незначні, щоб робити остаточні висновки щодо їх раціону. Можна припустити, що у живленні сови сірої деяку роль відіграють, окрім землерийок і нориць, лісові гризуни, зокрема мишак жовтогрудий, *Sylvaemus tauricus*.

У живленні коловодних птахів — орлана-білохвоста та жовтоногого мартина присутні коловодні види ссавців, а також степові види гризунів для жовтоногого мартина. Цей типовий вид-еврифаг у своєму живленні орієнтується на перш за все масові корми, незважаючи на їх притаманність певним біотопам.

Найважливішу роль у живленні відіграють багаточисельні зерно- та зеленоїдні тварини — консументи першого порядку. Значно нижчою у природних угрупованнях є чисельність консументів другого порядку, і, отже, комахоїдні та дрібні хижаки відповідно менше представлені у раціонах птахів — хижаків та еврифагів. Виключення становлять види, щодо яких спостерігається доступність при здобуванні певними видами хижих птахів у межах мисливської дільниці у певний момент часу. Це — їжак білочеревий у раціоні пугача, мишівки — у раціоні вухатої сови, білозубка мала — у раціоні сови сірої.

Висновки

1. У раціоні семи видів хижих птахів — сич хатній, сови вухата, сіра та болотяна, пугач, орлан-білохвіст, мартин жовтоногий — з території Луганщини виявлено 34 види та групи видів ссавців, що належать до 6 рядів та 4 нарядів.

2. Найважливішу роль у живленні птахів в усі сезони відіграють 22 види та групи видів дрібних ссавців з ряду мишоподібних. Серед них найбільш широко представлені полівка лучна, види роду *Mus* та хом'ячок сірий. Комахоїдні присутні тільки у раціоні сов і при тому у невеликій кількості, за двома винятками: білозубка мала відносно часто присутня у живленні сірої сови, а їжак білочеревий — у живленні пугача.

3. Ссавці з надряду *Ferae*, а саме 6 видів та груп видів з родин *Mustelidae* та *Canidae*, зустрічаються виключно у пелетках пугача через значні розміри своїх представників. Єдиного представника надряду *Ungulata* — свиню дику — відмічено у пелетках орлана.

4. З точки зору біотопного розподілу, у раціонах птахів найчастіше зустрічаються мешканці відкритих трансформованих ландшафтів. На другій позиції — представники степової фауни, що найширше представлені у живленні пугача. Коловодні види присутні переважно у живленні орлана-білохвоста та мартина жовтоногого. Ссавці лісових угруповань у невеликій кількості наявні виключно у раціоні сов.

5. Найширше у живленні птахів представлені консументи першого порядку, значно меншою мірою — консументи другого (комахоїдні) та третього (хижаки) порядків.

Подяка. Автори висловлюють щирю подяку І. Загороднюку за ідею статті та передані у користування впорядковані ним усі табличні матеріали і статті О. Кондратенка.

Література

- Ветров В. В., Кондратенко А. В. Особенности питания филина (*Bubo bubo*) в Луганской области (Восточная Украина) // Вестник зоологии. — 2002. — Том 36, № 6. — С. 31–38.
- Загороднюк І. В. Степове фауністичне ядро Східної Європи: його структура та перспективи збереження // Доповіді НАН України. — 1999. — № 5. — С. 203–210.
- Загороднюк І. В. Польовий визначник дрібних ссавців України. — Київ, 2002. — С. 45–46. — (Праці Теріологічної школи, випуск 5).
- Загороднюк І. Наземні хребетні України та їх охоронні категорії. — Ужгород: Ліра, 2004. — С. 32–39.
- Загороднюк І. В., Кондратенко О. В. *Sicista severtzovi* та близькі до неї форми гризунів в Україні: цитогенетичний та біогеографічний аналіз // Вестник зоологии. — 2000. — Suppl. 15. — С. 101–107.
- Кондратенко О. В., Кузнецов В. Л., Золотухіна С. І. Хом'ячок, строкатка та сліпачок (*Rodentia*, *Mammalia*) у Донецько-Донських та Донецько-приазовських степах // Заповідна справа в Україні. — 2003. — Том 9, випуск 2. — С. 30–33.
- Кондратенко А. В., Кузнецов В. Л., Тимошенко В. А. Особенности питания ушастой совы (*Asio otus*) в Донецко-Донских и Приазовских степях // Вісник Луганського державного педагогічного університету імені Тараса Шевченка. — 2001. — № 6 (38). — С. 116–120.
- Кондратенко А. В., Товпинец Н. Н. Млекопитающие в питании сов Донецко-Донских и Донецко-Приазовских степей // Вестник зоологии. — 2001. — Том 35, № 6. — С. 95–98.
- Кузнецов В., Кондратенко О. Мікротеріофауна заповідних територій Луганщини за результатами аналізу погадок хижих птахів // Заповідна справа в Україні. — 1999. — Том 5, № 2. — С. 28–29.
- Кучерук В. В. Учет вредных грызунов и землероек // Методы учета численности и географического распределения наземных позвоночных. — Москва, 1952. — С. 12–14.
- Підоплічка І. Г. Аналіз погадок за 1925–1929 р. // Матеріали до порайонового вивчення дрібних звірят та птахів, що ними живляться. Київ: Вид-во комісії прир.-геогр. красн. ВУАН, 1932. — Вип. 1. — С. 5–76.
- Підоплічка І. Г. Підсумки дослідження погадок за 1924–1935 рр. // Збірник праць Зоологічного Музею Української АН. — Київ, 1937. — № 19. — С. 101–170.
- Резник А. Питание орлана-белохвоста в Луганской области и роль млекопитающих в спектре его жертв // Фауна в антропогенному середовищі. — Луганськ, 2006. — С. 186–190. — (Праці Теріологічної школи, випуск 8).