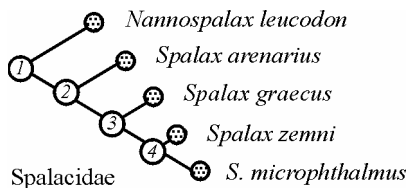




## Частина 4. Ключі до родів і видів Muroidea

### VI. Ключ до родів і видів сліпакових (Spalacidae)

Більшість сліпаків — рідкісні ссавці, і 4 із 5 видів включені до Червоної книги України (1994). Сліпаків звичайно відловлюють капканами у норах, і при традиційних схемах обліку їх не реєструють. Всі види подібні за зовнішнім виглядом, і фахівці довгий час визнавали лише два види сліпаків, обсяг яких відповідав визнаним тепер двом їх родам (Решетник, 1941; Топачевський, 1969). Провідним для визначення “малих” видів сліпаків у польових умовах є географічний критерій (рис. 23). Протиріччя у використанні родових і видових назв пов’язані з визнанням родового статусу малих сліпаків, видового рангу сліпака піщаного та численною синонімією родової назви малих сліпаків і назви сліпака подільського.

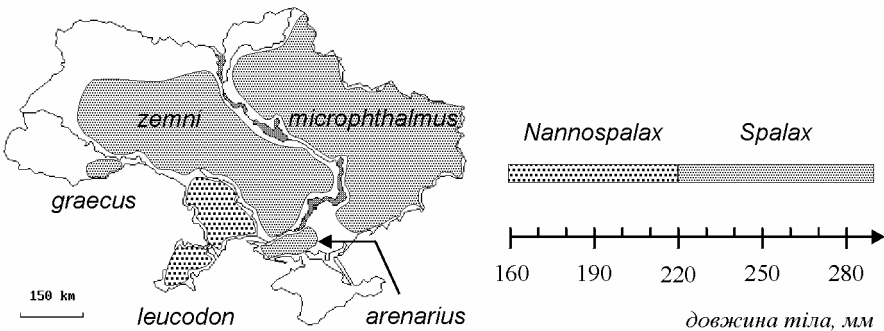


**Рис. 21.** Структура ключа до родів і видів сліпаків, Spalacidae.

**Рис. 22.** Загальний вигляд сліпака, *Spalax* (за: Сокур, 1960).

- |   |  |
|---|--|
| <p>1. Розміри малі, довжина тіла 160–230 мм, лапки 17–24 мм. Хутро спини попелясто-сіре з рудим смагом. Низ тіла темно-сірий, без рудого відтінку. Лівобережжя Дністра.</p> <p>..... рід малий сліпак (<i>Nannospalax</i>)</p> <p>..... сліпак білозубий (<i>N. leucodon</i>)</p> | <p>Довжина тіла звичайно понад 220 мм (200–290 мм), лапка звичайно більше 26 мм (24–35). Забарвлення спини темно-сіре з жовтим відтінком. Червоно сіре з рудуватим смагом.</p> <p>..... рід сліпак (<i>Spalax</i>)</p> <p>..... (чотири близькі види), 2</p> |
|---|--|

- |   |  |
|---|--|
| <p>2. Піщані арени лівобережної частини Нижнього Дніпра. Розміри середні: довжина тіла звичайно близько 220–250 мм (190–275), лапка близько 24–28 мм. У забарвленні спини переважають темні буро-сірі тони, черево помітно світліше за спину.</p> <p>..... <i>сліпак піщаний</i><br/>(<i>Spalax arenarius</i>)</p>              | <p>Лісостепова зона України від Буковини і Прикарпаття до Луганщини. Розміри різні, довжина тіла становить 200–290 мм, лапка 23–30 мм. Забарвлення спини темно-сіре або вохристо-жовтувате, різних відтінків, черево трохи світліше за спину.</p> <p>..... <i>група сліпаків звичайних</i><br/>(<i>grex "microphthalmus"</i>), 3</p> |
| <p>3. Рівнинні райони Буковини (межіріччя Прута і Дністра). Розміри відносно малі: довжина тіла 220–250 мм.</p> <p>..... <i>сліпак грецький</i><br/>(<i>Spalax graecus</i>)</p>   | <p>Лісостепова та степова зони України, на схід від Дністра. Розміри різні: довжина тіла 220–290 мм.</p> <p>..... <i>інші види</i><br/>(<i>microphthalmus+zemni</i>), 4</p>  |
| <p>4. Правобережна Україна, на захід від Дніпра до Бугу і верхнього Дністра до Розточчя. Забарвлення хутра спини — темно-сіре, без жовто-бурого відтінку. Колір черева мало відмінний від забарвлення спини. Довжина тіла 200–280, довжина лапки 25–30 мм.</p> <p>..... <i>сліпак подільський</i><br/>(<i>Spalax zemni</i>)</p> | <p>Лівобережна Україна, на схід від Дніпра. Хутро на спині темно-сіре з жовто-бурим смагом. Колір хутра на череві — сірий з виразним рудим відтінком. Довжина тіла 210–290 (найчастіше 230–260 мм), лапка 23–30 мм (в середньому 26,3 мм).</p> <p>..... <i>сліпак звичайний</i><br/>(<i>Spalax microphthalmus</i>)</p>               |



**Рис. 23-24.** Географічне поширення сліпаків (Spalacidae) на території України (ліворуч) та відмінності родів за довжиною тіла (праворуч).

## VII. Ключ до родів і видів мишачих (Muridae)

Мишачі — одна з основних груп дрібних ссавців, що реєструється при всіх видах обліку. До них відносяться гризуни, яких довгий час визначали як представників політипного роду *Mus* (Загороднюк, 1996). Всі наведені екстер'єрні ознаки запозичені з підготовленого автором ключа до палеарктичних Muridae (Загороднюк, 2001). Порядок відгалуження родів і видів у ключі (рис. 25) змінено із систематичного на такий, що відповідає рівням їх зовнішньої схожості (так, *Mus* розглядається у парі з *Sylvaemus*).

Метричні ознаки пацюків наводяться за попередньою публікацією автора (Загороднюк, 1996). Діагностичні ознаки сільвемусів (*Sylvaemus*) — за результатами останньої їх ревізії (Загороднюк, 1993; Загороднюк та ін., 1997) та згідно з раніше опублікованими ключами (Загороднюк, Песков, 1993; Загороднюк, Федорченко, 1993; Zagorodniuk, 1996). Діагностика видів *Mus* узгоджена з давніми (Мигулін, 1937; Писарева, 1948) та сучасними ревізіями (Межжерин, Загороднюк, 1989; Загороднюк, 1996, 2002).

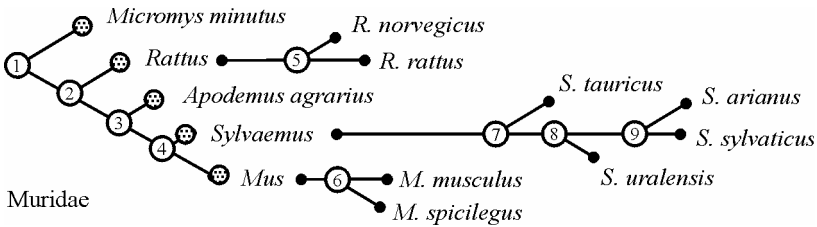


Рис. 25. Структура ключа для визначення родів та видів родини мишачих (Muridae).

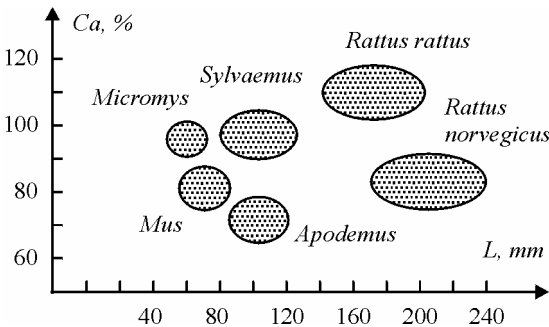
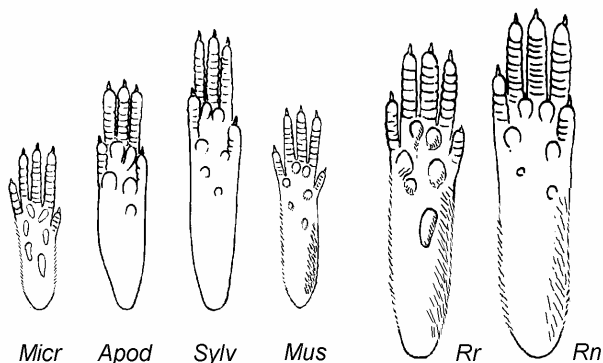
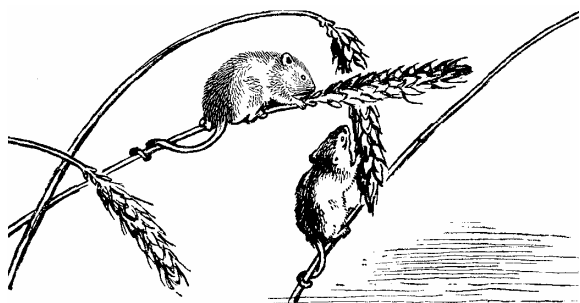


Рис. 26. Діагностично вагомими вимірами тіла представлених у фауні України родів Muridae: довжина тіла (L) та відносна довжина хвоста (Ca, %) (за: Загороднюк, 2001, зі змінами).



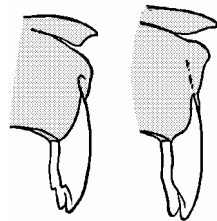
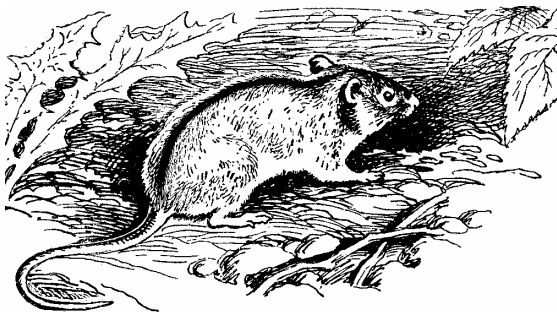
**Рис. 27.** Ступні у різних представників родини Muridae: *Micromys*, *Apodemus*, *Sylvaemus*, *Mus*, *Rattus (norvegicus et rattus)* (за: Gögner, Hackethal, 1988, зі змінами).



**Рис. 28.** Загальний вигляд мишки лугової, *Micromys minutus* (за: Корнеев, 1965, зі змінами).

- |  |  |
|--|--|
| <p>1. Довжина тіла до 65 мм. Лапка до 14 мм; мозолі на її підшві видовжені. Хвіст ціпкий, довгий (110–130 % від тіла). Вушниця з розвиненим антитрагусом трикутної форми. Забарвлення спини яскраво-буре, різко відмежоване від білого хутра на череві.<br/>..... рід мишка-бадилярка (<i>Micromys</i>)<br/>Мишка лугова (<i>Micromys minutus</i>)</p> | <p>Довжина тіла &gt; 70 мм. Лапка &gt; 14 мм; мозолі на ній округлі. Хвіст коротший або трохи довший (у крупних форм) від тіла. Вушниця типової форми, з невиразним антитрагусом. Хутро спини сіро-коричневе або вохристе, черево різних відтінків.<br/>..... всі інші роди мишачих (<i>Apodemus</i>, <i>Rattus</i>, <i>Sylvaemus</i>, <i>Mus</i>)</p> |
| <p>2. Довжина тіла більша 140 мм (часто 160–230), задня лапка більша 30 мм (32–47 мм). Забарвлення спини сіро-руде до чорного, черево сіре.<br/>..... рід пацюк (<i>Rattus</i>), 5</p>   | <p>Довжина тіла менша 140 мм (часто 80–120), довжина задньої ступні коротша від 30 (14–28) мм. Забарвлення різне, черево звичайно біляве.<br/>..... інші роди, 4</p>   |

- |  |  |
|--|--|
| <p>3. Вздовж всього хребта проходить темна смуга шириною 3–5 мм. На задніх лапах по 5 мозолів. Розміри середні, лапка 17–21 мм. Хвіст короткий (70–90 мм), до 70 % від довжини тіла. Сосків у самиць 4 пари (2i+2р).</p> <p>..... під і вид миша польова (<i>Apodemus agrarius</i>)</p>      | <p>Темна смуга на спині вздовж хребта відсутня. На задніх лапах по 6 мозолів. Розміри різні, лапка 14–28 мм. Хвіст відносно довгий, від 80 до 110 % довжини тіла. Число сосків у самиць інше (3 або 5 пар).</p> <p>..... інші роди (<i>Sylvaemus &amp; Mus</i>)</p>                                  |
| <p>4. Хутро на череві сіре, без грудної плями і виразної межі забарвлення зі спиною. Очі малі, до 2,5 мм діаметром. Хвіст однотонно сірий, зі щільно прирослою шкірою. Лапки сірі, довжина задньої лапки 14–18 мм. У самиць 3 пари грудних сосків.</p> <p>..... під миша (<i>Mus</i>), 6</p> | <p>Черевко біле, часто з горловою плямою і чіткою межею з вохристо-бурим хутром спини. Очі великі, більше 2,5 мм в діаметрі. Хвіст знизу білий, шкірний чохол з нього легко спадає. Лапки ясно білі, 19–28 мм. У самиць лише 1 пара грудних сосків.</p> <p>..... під мишак (<i>Sylvaemus</i>), 7</p> |

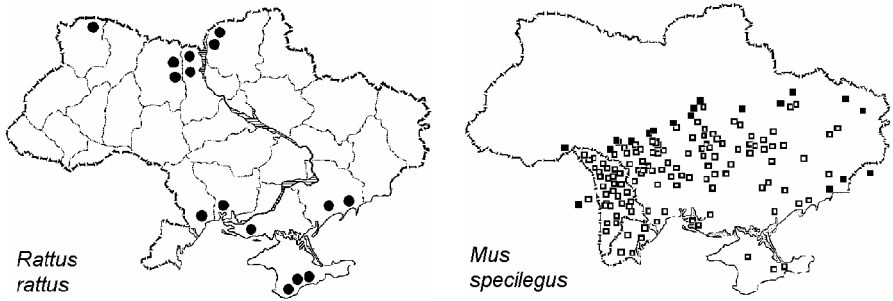


Mus Sylvaemus

**Рис. 29–30.** Ліворуч — загальний вигляд миші польової, *Apodemus agrarius* (за: Корнеєв, 1965, зі змінами). Праворуч — відмінності хатніх мишей (*Mus*) від інших родів мишей за наявністю уступу емалі на верхніх різцях.

- |   |   |
|---|---|
| <p>5. Довжина тіла 150–210 мм, лапки 32–38 мм. Хвіст довший за тіло, 140–230 мм. Вуха довгі, прикладені до щоки, закриває око. Забарвлення спини від рудо-сірого до темно-бурого чи чорного. Полісся, ялівцеві ліси Криму.</p> <p>..... пацюк чорний (<i>Rattus rattus</i>)</p> | <p>Довжина тіла 170–240 мм, лапки 35–47 мм. Хвіст коротший за тіло, 120–210 мм. Вуха, прикладені до щоки, не досягає ока. Хутро спини від рудо-сірого до темно-бурого. Синантроп; влітку виселяється в дикі місця.</p> <p>..... пацюк мандрівний (<i>Rattus norvegicus</i>)</p> |
|---|---|

**Увага!** До виду *Rattus rattus* дуже часто помилково відносять меланістичних особин суміжного виду, надаючи провідне значення забарвленню, а не розмірам і пропорціям тіла (див.: Гіренко, 1950; Михайленко, Унтура, 1993; Загороднюк, 1996).



**Рис. 31–32.** Ліворуч — знахідки в Україні пацюка чорного (за: Гіренко, 1950, зі змінами); Праворуч — ареал в Україні миші курганцевої (за: Загороднюк, 2002).

6. Верх тіла без помітного потемніння спинного хутра вздовж хребта. Низ тіла сірий з жовтуватим смагом. Довжина тіла 70 до 100 мм, хвоста 60 до 85 мм, лапки 15–18 мм. Синантроп, влітку зустрічається далеко від людей. Видає сильний мускусний запах.

..... миша звичайна  
(*Mus musculus*)

Верх тіла з потемнінням хутра вздовж хребта (чепраком). Низ тіла сірий, без жовтуватого смагу. Довжина тіла 60 до 80 мм, хвоста 55 до 70 мм, лапка 14–16 мм. Екзантроп, під зиму будує кургани з зерном (до 5 кг). Не видає мускусний запах.

..... миша курганцева  
(*Mus spicilegus*)

**Увага!** Мишу курганцеву (*Mus spicilegus*) часто плутають із *Mus musculus*, чому сприяє їх морфологічна подібність і традиційне використання для всіх екзантропних форм роду *Mus* назви "*Mus hortulanus*" (стосується диких форм хатньої миші); поширена в давніх публікаціях назва цього виду — *Mus sergii* (Загороднюк, 1996).

7. Грудна пляма широка і коротка, часто має форму "ошийника", межа в забарвленні боків і черева чітка; довжина хвоста звичайно перевищує довжину тіла (100–105%), довжина ступні більша 23 мм (23,5–28,0).

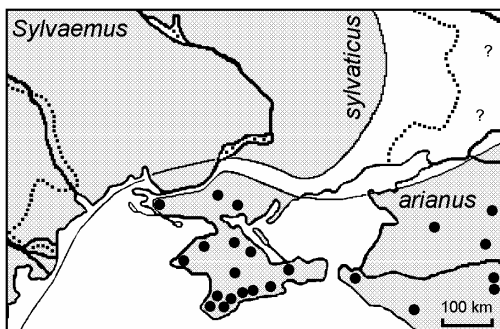
..... мишак жовтогрудий  
(*Sylvaeemus tauricus*)

Грудна пляма відсутня або невелика і вузька, у вигляді "краватки", межа у забарвленні спини і черева нечітка; розміри дрібніші, хвіст коротший тіла (90–95%), довжина ступні не перевищує 23 мм (19–23).

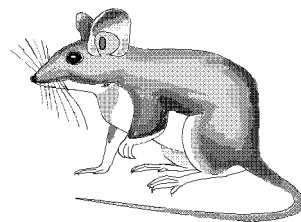
..... навид "мишаки малі"  
(*gr. sylvaticus*)

8. Грудна пляма є і має форму краватки (5x20 мм). Довжина хвоста трохи більша від довжини тіла (100–110 %). Вуха коротке, 12–15 мм, лапка 20–22 мм. Білий колір зісподу заходить на боки стегон. Степова зона на схід від Дніпра (Крим, Херсонщина).  
 ..... мишак степовий ..... *inui*  
 (*Sylvaemus arianus*) ..... (*sylvaticus*+*uralensis*)
9. Грудна пляма присутня у 2/3 особин і має вигляд невеликої плями. Лапка відносно довга (21–23 мм); довжина вуха понад 14,5 мм (до 17). Часто агроценози, заплави. Переважно північна і західна Україна.  
 ..... мишак лісовий ..... мишак уральський  
 (*Sylvaemus sylvaticus*) ..... (*Sylvaemus uralensis*)

**Увага!** Три відомі в Україні види малих мишаків (колишній вид “*Apodemus sylvaticus*”) є доволі близькими за зовнішніми ознаками, і для контролю правильності визначення необхідно робити контрольні визначення за черепними ознаками. До певної міри інформативним виявляється географічний критерій, оскільки ареали власне лісового (короткохвостого) та степового (довгохвостого) мишаків не перекриваються (рис. 34, див. також: Загороднюк, 1993; Загороднюк та ін., 1997).



**Рис. 34.** Поширення мишаків степового (*Sylvaemus arianus*) та сучасні уявлення про ареал *Sylvaemus sylvaticus* (за: Загороднюк та ін., 1997).



**Рис. 33.** Мишак жовтогрудий, *Sylvaemus tauricus* (за мотивами рис. із: Пусек, 1984).

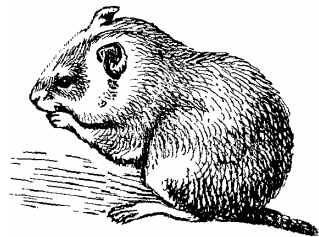
## VIII. Ключ до родів і видів хом'якових (Cricetidae)

Родина представлена на теренах України двома добре відмінними видами (з двох окремих родів), що відрізняються за розмірами і забарвленням тіла. Типово степові ссавці, що доволі рідко потрапляють у пастки. Види ніколи не бувають високо чисельними. Хом'ячка регулярно реєструють у сов'ячих пелетках, нерідко він потрапляє і у канавки.

- |  |   |
|--|---|
| 1. Довжина тіла понад 200 мм (240–300), лапка близько 30–40 мм. Забарвлення спини іржаво-буре (в деяких популяціях поширений меланізм); хутро на череві чорне. На боках тіла спереду є три виразні світлі плями. | Довжина тіла 100–120 мм, лапка 15–17 мм. Хутро спини сіро-буре (інколи свинцево-сіре); хутро на череві яснобіле без домішки інших кольорів. Великих світлих плям на темному фоні від щоки до боків немає. |
| ..... під хом'яки ( <i>Cricetus</i> )  | ..... під хом'ячок ( <i>Cricetulus</i> )  |
| ..... хом'як звичайний ( <i>Cricetus cricetus</i> )  | ..... хом'ячок сірий ( <i>Cricetulus migratorius</i> )  |



**Рис. 35.** Хом'як звичайний (*Cricetus cricetus*) — типовий представник родини хом'якових, яка у широкому розумінні включає родину норицевих (за: Сокур, 1960, зі змінами).

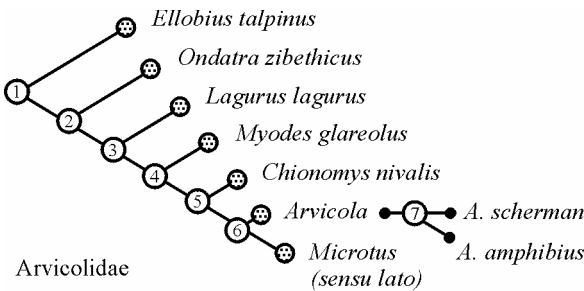


**Рис. 36.** Загальний вигляд хом'ячка сірого, *Cricetulus migratorius* (за: Сокур, 1960, зі змінами).



## IX. Ключ до родів і видів норицевих (Arvicolidae)

Структура ключа (рис. 37) узгоджена з сучасними поглядами на таксономію групи (Загороднюк, 1992; Павлинов та ін., 1995). Відмінності підродин наводяться за раніше запропонованим ключем (Загороднюк, 1998). Сліпачків (*Ellobius*) розглянуто в системі норицевих: їх схожість з хом'яками є плезіоморфною (Топачевський, Рековець, 1982). Відмінності видів водяних нориць (*Arvicola*) наводяться згідно з нашими попередніми працями (Загороднюк, Песков, 1993; Киселюк, 1997, Загороднюк, 2001); те саме стосується чагарникових і звичайних нориць (див. далі). Нориці — найчисельніша група ссавців нашої фауни, що реєструється усіма методами обліку. Ця група є доміантною у більшості типів оселищ, як природних (ліси, чагарники, болота, луки), так і напівприродних (сади, лани, узбіччя доріг).



**Рис. 37.** Структура ключа для визначення родів та видів норицевих (Arvicolidae). Діагностика *Microtus* (s. lato) дана у наступному ключі (рис. 42).

**Рис. 38.** Водяна нориця, *Arvicola amphibius* (за: Павлинов та ін., 1999).

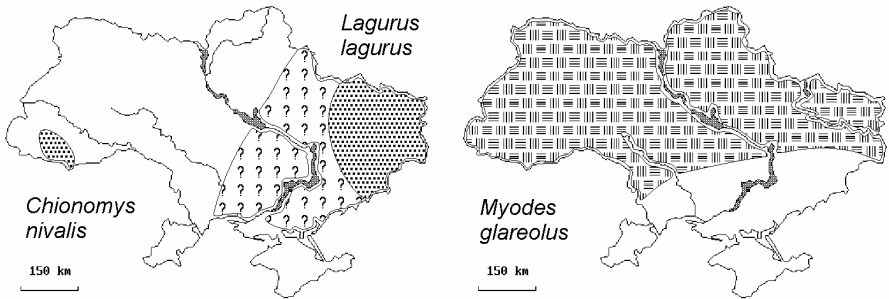
1. Забарвлення спини світле сіро-полове. Голова темніша за тіло. Вушниці редуковані; очі малі. Хвіст не довший за ступню (8–11 проти 17–21 мм). Верхні різці довгі і спрямовані вперед. Емаль різців — біла.

..... підродина сліпачкові (*Ellobiinae*)  
 сліпачок звичайний (*Ellobius talpinus*)

2. Забарвлення хутра сіро-буре. Вушниці помітно виступають з хутра, очі нормально розвинені. Хвіст різних розмірів, звичайно більший за лапку. Верхні різці прямовисні; їхня поверхня з жовтою емаллю.

.. підродина норицевих (*Arvicolinae*), 2  
 ..... (ондатри, строкатки, нориці)

2. Довжина тіла понад 300 мм (дорослі 310–360 мм), лапка 63–70 мм. Хвіст веслоподібно стиснутий з боків, до 3/4 довжини тіла (200–250 мм). Хутро густе і блискуче, каштаново-буре.  
 ..... під і вид ондатра (*Ondatra zibethicus*) ..... інші, 3
3. На спині від носа до хвоста – темна смуга. Хутро попелясто-сіре з жовтим відтінком. Хвіст су розмірний з лапкою (10–18 мм проти 13–16 мм). Ступні задніх ніг густо вкриті волоссям. Довжина тіла 85–105 мм.  
 ..... під строкатка (*Lagurus*) ..... інші роди, 3  
 ..... строкатка звичайна (*Lagurus lagurus*) (цементні форми норичь)
4. Хутро спини має виразний рудий колір, особливо інтенсивний навколо хребта. Черво біляве, хвіст ясно двоколірний, 40–50 % від довжини тіла. Остання не перевищує 110 мм (85–110), лапка 16–19 мм.  
 ..... під лісові норичі (*Myodes*) ..... триба сірих норичь (*Arvicolini*), 4  
 ..... норичя руда (*Myodes glareolus*)



**Рис. 39.** Ліворуч — ареал строкатки звичайної (*Lagurus Lagurus*: сучасне і колишнє поширення) та норичі снігової (*Chionomys nivalis*) (за: Загороднюк, 1993). Праворуч — ареал норичі руді (*Myodes glareolus*) (за: Рогатко, 1984, зі змінами).

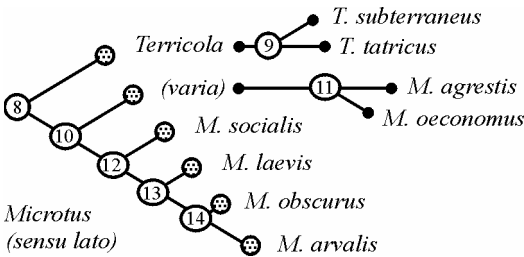
- |   |  |
|---|--|
| <p>5. Тон забарвлення сірий з незначним бурим смагом. Відносно крупні (120–160 мм, лапка 19–23 мм). Хвіст довгий, близько 45 % від довжини тіла. Вуха довгі (16–19), прикладені до щоки, досягають очей. Вібриси довгі, принаймні, 30–50 мм.</p> <p>..... рід <i>нориці альпійські</i> (<i>Chionomys</i>)<br/> ..... <i>нориця снігова</i> (<i>Chionomys nivalis</i>)</p> | <p>Тон забарвлення від світло-сірого до темно-бурого. Розміри різні, довжина тіла від 75 до 205 мм, лапка 14–32 мм. Хвіст різної довжини, від 20 до 70 % довжини тіла. Вуха відносно короткі, прикладені до щоки, не досягають очей. Вібриси до 30 мм.</p> <p>..... інші роди<br/> (<i>Arvicola+Microtus s. l.</i>), 6</p> |
| <p>6. Довжина тіла більше 130 мм (до 205). Хвіст довгий, 60–120 мм, досягає, принаймні, 50–60 % довжини тіла. Лапки майже чорні, довші від 24 мм (часто 26–30), на них 5 мозолів.</p> <p>..... рід <i>нориці водяні, щурі</i><br/> (<i>Arvicola</i>), 7</p>   | <p>Довжина тіла до 140 мм (найчастіше близько 80–110). Хвіст до 60 мм і становить до 50 % від довжини тіла. Лапки до 22 мм (14–21), звичайно не чорні і найчастіше мають 6 мозолів.</p> <p>..... <i>нориці звичайні</i><br/> (<i>Microtus s. l.</i>), Табл. X</p>  |
| <p>7. Розміри найбільші серед сірих нориць, довжина тіла 165–205 мм, лапка 28–31 мм. Довжина хвоста перевищує 95 мм (100 до 120). Амфібійна (водна) рівнинна форма нориць.</p> <p>..... <i>нориця водяна</i><br/> (<i>Arvicola amphibius</i>)</p>   | <p>Розміри відносно невеликі, довжина тіла 130–160 мм, лапка 23–27 мм. Хвіст від 70 до 90 мм. Плакорна лучна форма, що населяє гірські та передгірні райони Карпат.</p> <p>..... <i>нориця гірська, повх</i><br/> (<i>Arvicola scherman</i>)</p>   |



**Рис. 40–41.** Ліворуч — загальний вигляд нориці (за: Формозов, 1985). Праворуч — горбки на підшвах задніх лап у 6- та 5-горбкових нориць (за: Корнєєв, 1965). Звичайно у нориць є 6 горбків (мозолів), проте у водяних (*Arvicola*) чагарникових (*Terricola*) та ґрунтових (група *Sumeriomyx*) нориць 6-й горбок редукований.

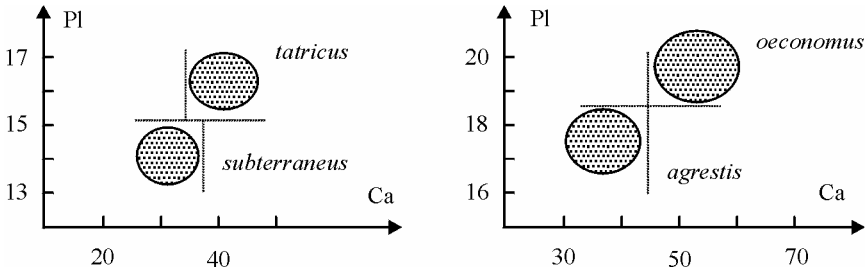
## X. Ключ до видів звичайних нориць (Microtina)

Для групи в межах фауни України характерні найвищі серед ссавців показники видового багатства (Загороднюк, 1993; рис. 42) і вкрай близькі діагнози, через що в межах України існує, принаймні, два двійникові комплекси: серед звичайних і серед чагарникових нориць (Загороднюк, 1991; Загороднюк, Песков, 1993). Відмінності чагарникових (*Terricola*) нориць від звичайних (*Microtus*), а також відмінності видів в межах цих груп наводяться за спеціальними публікаціями автора (Загороднюк та ін., 1992, ін.). При описі відмінностей видів із групи звичайних нориць ("*Microtus ex gr. arvalis*") враховано результати їх морфологічного порівняння, викладеного раніше (Загороднюк, 1991 а–б; Zagorodniuk et al., 1991).



**Рис. 42.** Структура ключа для визначення видів сірих нориць, *Microtus* (s. lato). Точка 12 — номінальний підрід *Microtus* s. str.; точка 13 — надвид "*Microtus arvalis*"

- |   |  |
|---|--|
| <p>8. Розміри малі: довжина тіла 80–110 (часто до 95), хвоста 25–41 мм. Лапка коротка, 14–17 мм, на її ступні 5 мозолей. Очі дуже малі, до 2 мм. Вуха ледь виступають з хутра. Хутро спини довге, кошлате, темно-буре. Хвіст 2-колірний, знизу білявий. У самиць грудні соски відсутні.</p> | <p>Довжина тіла 85–140 мм, хвоста 30–60 мм. Лапка 14–21 мм; на ступнях звичайно 6 мозолей (5 лише у 1 виду). Очі не зменшені. Вушниця виразно виступають з хутра. Хутро гладеньке, від темно-сірого до темно-бурого. Хвіст невиразно 2-колірний. У самиць є 2 пари грудних сосків.</p> |
| <p>..... рід нориці чагарникові (<i>Terricola</i>), 9</p>   | <p>..... рід нориці звичайні (<i>Microtus</i>), 10</p>   |
| <p>9. Довжина лапки до 15,5 мм (часто 14–15), хвіст 25–35 мм (30–35 % від довжини тіла). Лісова зона, від Карпат до Дінця, переважно листяні ліси.</p>  | <p>Довжина лапки понад 15,5 мм (часто 16–17) мм, хвіст 36–42 мм (35–40 % від довжини тіла). Карпати: переважно південний макросхил.</p>  |
| <p>..... нориця підземна (<i>Terricola subterraneus</i>)</p>  | <p>..... нориця татринська (<i>Terricola tatricus</i>)</p>   |



**Рис. 43.** Морфометричні відмінності видів сірих нориць: ліворуч — чагарникових (*Terricola*): *subterraneus* — *tatricus*, праворуч — бореальних: *agrestis* — *oeconomus*. У кожній парі видів найбільші відмінності спостерігаються за довжиною лапки (татринська та сибірська нориці — більш довголапі) і відносною довжиною хвоста (татринська та сибірська нориці — більш довгохвості).

- |  |  |
|--|--|
| <p>10. Довжина лапки понад 18 мм (18–21). Лапки великі, темні, майже чорні. Хутро спини темно-буре. Бореальні угруповання, болота, вологі лісові галявини від Полісся до Карпат.</p> <p>..... нориці бореальні<br/>(<i>Microtus agrestis, oeconomus</i>), 11</p>   | <p>Довжина лапки до 18 мм (14–18). Лапки малі, темно-сірі. Забарвлення хутра на спині сіре з бурим смагом. Лучні угруповання, від заплав і узлісь до степів, агроценози.</p> <p>..... рід нориці польові<br/>(<i>Microtus s. str.</i>), 12</p>   |
| <p>11. Довжина тіла 105–135, лапка 18–21 мм. Спина темна, з каштановим відтінком. Хвіст слабо 2-колірний (знизу білявий), довжиною 40–56 мм, становить до 45 % довжини тіла.</p> <p>..... нориця сибірська<br/>(<i>Microtus oeconomus</i>)</p>   | <p>Довжина тіла 95–130, лапка 17–20 мм. Спина сіро-бура, без виразного каштанового смагу. Хвіст одноколірний, 30–45 мм, що становить близько 1/3 довжини тіла.</p> <p>..... нориця північна<br/>(<i>Microtus agrestis</i>)</p>   |
| <p>12. Короткі вушниці (до 10 мм) відтінені білявим хутром. Хвіст 18–25 мм. На ступнях задніх лап по 5 мозолей. Довжина тіла 85–105 мм, лапки — 14–16 мм. Забарвлення спини сіро-полове. Черво біляво-жовтуватє с виразним жовтим смагом біля хвоста. [Степова зона, включаючи Крим].</p> <p>..... нориця хутрова<br/>(<i>Microtus socialis</i>)</p> | <p>Вушниці виразно виступають з хутра (10–15 мм) і не відтінені світлим волоссям. Хвіст 30–45 мм. На ступнях задніх лап по 6 мозолей. Довжина тіла 85–120 мм, лапки — 15–18 мм. Хутро спини темно-сіре з бурою ряботою. Черво біляве, без жовтого смагу біля хвоста.</p> <p>..... нориці звичайні<br/>(група "<i>arvalis</i>"), 13</p> |

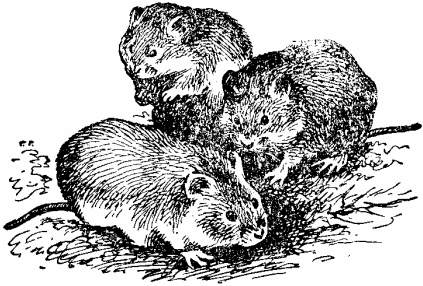
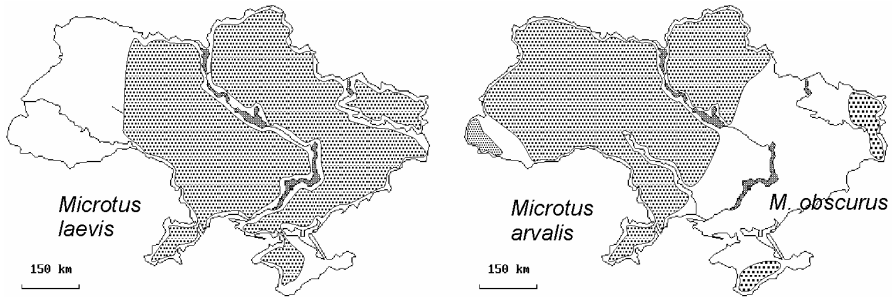


Рис. 44. Гуртові нориці, *Microtus socialis* (за: Корнеєв, 1965).

**Увага!** Нориці групи “*Microtus arvalis*” є видами-двійниками, впевнене визначення яких можливе лише за генетичними маркерами. Картування їх ареалів (рис. 45) показало можливість визначення частини матеріалу за географічним критерієм. Розміри у всіх подібні: тіло 85–120 мм, хвіст 35–45 мм, лапка 15–18 мм.

- |   |  |
|---|--|
| <p>13. Морфологічно подібна до інших “<i>arvalis</i>”. Гірський Крим та русла кримських річок, схід Луганщини. Переважно лісові галявини.</p> <p>..... нориця Еверсмана<br/>(<i>Microtus obscurus</i>)</p>  | <p>Материкова частина України, в Криму лише в Присивашші та на ділянці Бахчисарай – Севастополь. Переважно відкриті біотопи.</p> <p>..... нориці звичайні<br/>(<i>Microtus arvalis</i> s. l.), 14</p>  |
| <p>14. Відносно крупний вид, довжина тіла до 130 мм. Хвіст відносно довгий, звичайно до 40 мм. Забарвлення спини темно-сіре з помітною домішкою бурого смагу. Мозолі на ступнях звичайно темні, дрібні, рівнорозмірні. Лучні біотопи, заплави, острови, узлісся на схід від лінії Кишинів–Житомир.</p> <p>..... нориця лугова<br/>(<i>Microtus levis</i>)</p> | <p>Дрібний вид, довжина тіла до 110 мм. Хвіст відносно короткий, звичайно до 30–35 мм. Забарвлення спини сіре з незначною домішкою бурого. Мозолі на ступнях звичайно не пігментовані, різнорозмірні, підпальцеві більші. Переважно рівнинні агроценози на захід від лінії Одеса–Суми.</p> <p>..... нориця польова<br/>(<i>Microtus arvalis</i>)</p> |

**Увага!** Вид *Microtus levis* відомий в літературі як “54-хромосомна раса *Microtus arvalis*” (із 1969 р.), а також як “*Microtus subarvalis*” (з 1972 р.), “*M. epiroticus*” (з 1975 р.), та “*Microtus rossiaemeridionalis*” (з 1983 р.). Нова вжита тут назва — “*Microtus levis*” — запропонована 1995 р. і широко вживається з 1999 р. (Masing, 1999) як найдавніша назва для позначення 54-хромосомних форм звичайної нориці. Вид *Microtus levis* — найпоширеніший вид звичайної нориці в Україні, відсутній лише у західних областях України та в гірському Криму (рис. 45).



**Рис. 45.** Поширення видів-двійників нориці звичайної (група *Microtus* “*arvalis*”): ліворуч — *Microtus levis* (54-хромосомна нориця), праворуч — 46-хромосомні аловиди *M. arvalis* та *M. obscurus* (за: Загороднюк, 1991, 1993, з доповненнями).

У наступній таблиці наведено дані про поширення та відносну чисельність в Україні всіх восьми видів надроду *Microtus*. Очевидною є висока при-  
таманність окремих видів до тих чи інших географічних регіонів, природних зон та біотопів, і, отже, відносно висока чисельність більшості видів нориць в окремих типах оселищ окремих регіонів (табл. 5).

**Таблиця 5.** Відносна чисельність та особливості поширення звичайних нориць роду *Microtus* s. l. в Україні (за: Загороднюк, 1993, зі змінами)\*

Рід і вид	Чисельність	Поширення
<i>Terricola subterraneus</i>	3–4	переважно зона широколистяних лісів
<i>Terricola tatricus</i>	0–1	лісова зона Карпат (400–1300 м н. р. м.)
<i>Microtus oeconomus</i>	2–3	Полісся та лісостеп, болотисті луки
<i>Microtus agrestis</i>	2–3	Полісся та Карпати, узлісся та галявини
<i>Microtus socialis</i>	3–4	степові ценози від Дніпра до гір Криму
<i>Microtus levis</i>	3–4	чагарникові зарості, заплави, поля (рис.)
<i>Microtus obscurus</i>	2–3	гори Криму, байрачні ліси Луганщини
<i>Microtus arvalis</i>	4–5	на захід від Одеса–Суми, переважно поля

\* Чисельність видів оцінено за 6-бальною шкалою (Загороднюк, Киселюк, 1998).