



## Частина 3. Ключі до родів і видів (non-Muroidea)

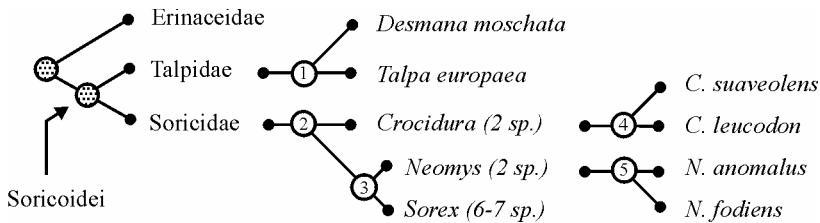
### I. Ключ до родів та видів кротових (Talpidae)

Родина кротових представлена в Україні двома видами з двох різних підродин. В основі тез — ознаки підродин, описані автором раніше (Загороднюк, 1998). Кротові рідко потрапляють в пастки і, якщо і ловляться, то лише у канавки. Часом їхні залишки зустрічають на кормових столиках хижаків або у сов'ячих пелетках. Кріт є типовим для всіх природних зон, окрім степу, і легко реєструється за викидами ґрунту, хохуля — рідкісний вид, відомий із заплавлених озер Дніпра та Дінця (Хохуля..., 2002).

- |  |   |
|--|---|
| 1. Довжина тіла до 150 мм. Хвіст 25–40 мм, круглий на перетині, густо вкритий волоссям. Хутро оксамитове, з усіх боків чорне. Передні кінцівки широкі, більші за задні і розвернуті долонями назовні. Усі різці подібні за розмірами, значно менші від довгих і гострих верхніх іклів. | Довжина тіла 185–220 мм. Хвіст понад 150 мм, плескатий від середини до кінця, з роговими лусками, має кіль. Хутро з підшерстям, зверху темне, знизу сріблясте. Задні кінцівки великі, з плавальними перетинками. Перший верхній різець великий, у вигляді 3-гранної піраміди. |
| ..... підродина кротових ( <i>Talpinae</i> )   | ..... підродина хохулевих ( <i>Desmaninae</i> )   |
| ..... кріт звичайний ( <i>Talpa europaea</i> )   | ..... хохуля руська ( <i>Desmana moschata</i> )   |

Рис. 7. Загальний вигляд крота, *Talpa europaea* (за: Корнеев, 1965, зі змінами).





**Рис. 8.** Структура ключа до визначення видів комахоїдних (за: Загороднюк, 1998, зі змінами). У ключах 1 (кротові) та 2 (мідицеві) нумерація тез суцільна.

## II. Ключ до родів і видів мідицевих (Soricidae)

Родина мідицевих представлена у фауні регіону трьома родами (рясоніжки, мідиці і білозубки). Кожний з них, у свою чергу, представлений двома відмінними за розмірами тіла видами. Окрім того, мідиці представлені ще кількома рідкісними формами з обмеженим поширенням: у Карпатах поширений альпійський вид *Sorex alpinus*; на Поліссі можливі знахідки *Sorex caecutiens*, в Криму зустрічаються *Sorex* cf. *volnuchini* (група “*minutus*”) та *Sorex* cf. *satunini* (група “*araneus*”) (Загороднюк, 1996).

Структура ключа показана на рис. 8. Землерийки — закономірні компоненти більшості типів фаун. Мідиці (*Sorex*) домінують у Лісостепу, на Поліссі, Карпатах та у заплавах річок; білозубки (*Crociodura*) є типовими для Степу, рясоніжки (*Neomys*) — рідкісні гідрофільні види більшості природних регіонів, проте найчастіше зустрічаються в передгір’ях Карпат. Ключ до видів роду *Sorex* взято зі згаданої праці автора і подано тут зі змінами, які стосуються переважно середньої бурозубки (*caecutiens*).

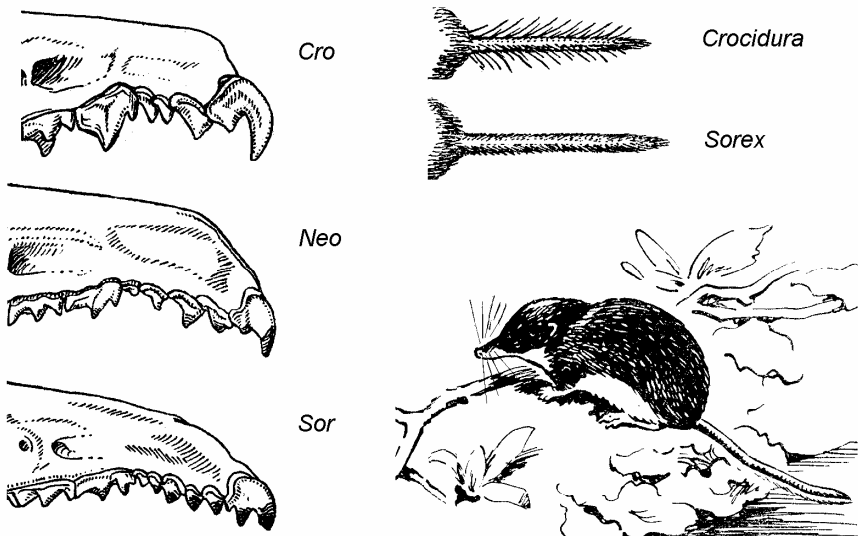
2. Вушниці нерозвинені і являють собою вузьку шкірну складку. Хвіст вкритий одноманітним коротким волоссям. Верхні частини всіх зубних коронок мають буре до червоного забарвлення. У верхній щелепі 4-5 проміжних зуба (останній з них дуже малий). Забарвлення хутра спини звичайно темно-бурих кольорів.

..... роди бурозубих землерийок  
(*Neomys* & *Sorex*), 3

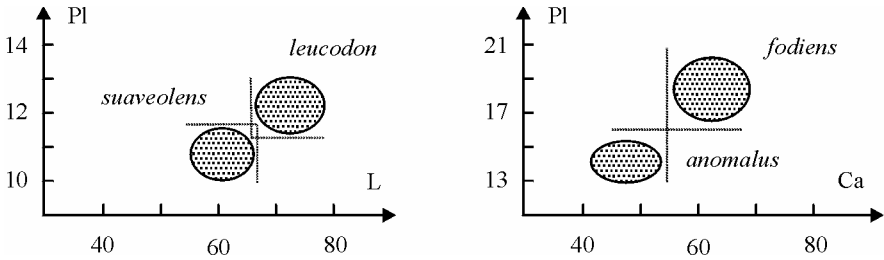
- Вушниці виразно виступають з хутра. Окрім короткого волосся, хвіст вкритий довгим обрідним волоссям, що добре видно проти світла. Вершини зубних коронок без бурого забарвлення емалі. У верхній щелепі три проміжних зуби (перший значно більший за два інші). Хутро спини світло-буре до сірого.

..... під білозубка  
(*Crociodura*), 4

3. Довжина тіла 60–90 мм, лапка 14–21 мм. Ступні задніх лап облямовані бахромою із жорстких щетин. Нижня поверхня хвоста з виразним кілем із волосся. У верхній щелепі є 4 проміжних зуби. Передні нижні різці гладенькі зверху або ледь хвилясті.  
 ..... *рід рясоніжка (Neomys)*, 5
- Довжина тіла звичайно менша від 70 мм, лапка 9–12,5 мм. Ступні задніх лап без бахромчастих країв із жорсткого волосся. Контур хвоста на перетині круглий, без кіля. У верхній щелепі 5 проміжних зубів. Передні нижні різці з виразними горбками.  
 ..... *рід мідичя (Sorex)*, 6
4. Довжина тіла до 70 мм (56–68), ступня 9,8–11,6 мм. Сріблясте забарвлення черева майже не поширюється на боки і поступово переходить в сіро-буре забарвлення спинного хутра.  
 ..... *білозубка мала (Crocidura suaveolens)*
- Розміри тіла 68–75 мм, довжина ступні не менша від 11 мм (до 12,6). Ясно-біле забарвлення черева піднімається на боки і виразно відмежоване від темного забарвлення спини.  
 ..... *білозубка велика (Crocidura leucodon)*



**Рис. 9.** Морфологічні ознаки землерийок (за Корнеєв, 1965). Ліворуч — основні типи зубної системи, притаманні (зверху вниз): білозубкам (*Crocidura*), рясоніжкам (*Neomys*), мідичям (*Sorex*). Праворуч зверху — відмінності білозубок від бурозубок за опушеністю хвоста; знизу — загальний вигляд рясоніжки (*Neomys fodiens*).



**Рис. 10.** Метричні особливості білозубок (*Crocidura*) та рясоніжок (*Neomys*).  
Ліворуч — співвідношення довжини тіла і лапки у двох видів білозубки;  
Праворуч — розподіл довжини хвоста і лапки у двох видів рясоніжки (ориг.).

5. Розміри малі, лапка менша 16 мм (14–15,5). Хвіст короткий, його довжина менша 55 м. Кіль з довгого остьового волосся розвинений лише на дистальній третині хвоста. Плавальні війки на п'ястках і ступнях слабо розвинені і не утворюють бахрому.

..... рясоніжка мала  
(*Neomys anomalus*)

Розміри великі, лапка більша 16 мм (16–21). Хвіст довгий, його довжина сягає 55–65 мм. Кіль з довгого остьового волосся розвинений на 2/3 довжини хвоста. Плавальні війки на п'ястках і ступнях розвинені і утворюють густу бахрому.

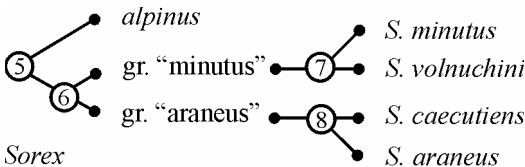
..... рясоніжка водяна  
(*Neomys fodiens*)

6. Обидва проміжні зуби нижньої щелепи 2-вершинні. Довжина хвоста (60–65 мм) приблизно рівна довжині тіла (65–74 мм), що становить близько 90–94 %. Ступня близько 14–14,5 мм. Гірські райони Карпат в межах висот 400–1500 м.

..... мідичья альпійська  
(*Sorex alpinus*)

Перший проміжний зуб в нижній щелепі 1-вершинний. Довжина хвоста (33–48 мм) менша від довжини тіла (47–77 мм), що становить 60–70 %. Ступня звичайно 10–14 мм. Вся територія України, окрім типово степових районів.

..... інші види мідичь,  
(*Sorex sp.*), 7



**Рис. 11.** Схема побудови та організації ключа до визначення видів мідичь (*Sorex*), представлених в Україні (за: Загороднюк, 1996, зі змінами).

- |   |  |
|---|--|
| <p>7. Довжина тіла до 60 мм (часто 43–55), плесно коротше 11 мм (звичайно 9,5–11). Забарвлення брудно-буре. Хвіст при основі звужений, виразно двоколірний, знизу білуватий. На пискю добре видно передростральну перетяжку, хоботок довгий і вузький. Третій проміжний зуб (зверху) не менший від другого (<math>1 \geq 2 &lt; 3 &gt; 4 &gt; 5</math>).</p> <p>..... надвид мідіці малі<br/>(<i>Sorex ex gr. minutus</i>), 8</p> | <p>Довжина тіла 55–80 мм (звичайно 65–70), плесно понад 11 мм (часто 11,5–12,5). Забарвлення хутра зверху темно-буре до чорного. Хвіст без звуження при основі. Ростральний відділ із поступовим переходом контуру писка від хоботка до скронь. Верхні проміжні зуби часто з чітким поділом на розмірні пари.</p> <p>..... надвид мідіці великі<br/>(<i>Sorex ex gr. araneus</i>), 9</p> |
|---|--|

**Увага.** Переважна кількість знахідок мідіць цих двох груп відновиться, відповідно, до видів *Sorex minutus* та *Sorex araneus*. При визначенні землерийок із півдня України варто пам'ятати, що в пониззях Дніпра поширена крупна форма звичайних мідіць — *Sorex (araneus) averini*, яка характеризується такими метричними ознаками: довжина тіла біля 66–77 мм, довжина лапки — не менша 13 мм, звичайно 14–14,5 мм (табл. 4). У гірських лісах Криму можливі знахідки рідкісної для півострова (відомої з Кавказу) дрібної форми групи "*araneus*" — *Sorex cf. satunini* (див. рис. 12).

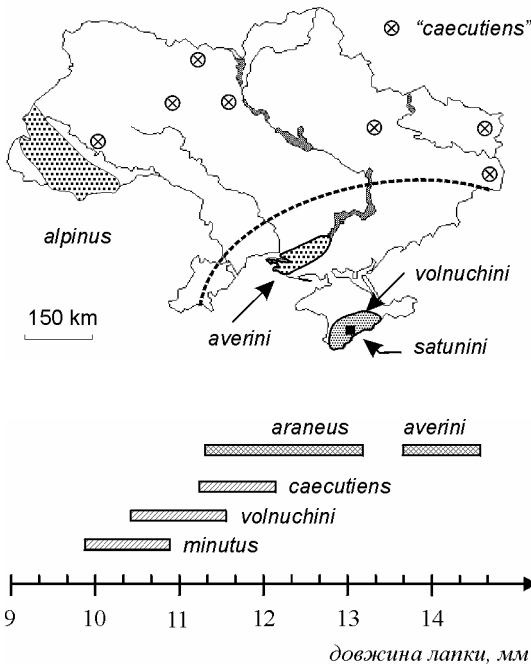
- |  |   |
|--|---|
| <p>7. Довжина тіла близько 43–55 мм, плесна звичайно до 9,5–10,7 мм. Материкова частина України, окрім степу.</p> <p>..... мідіця мала<br/>(<i>Sorex minutus</i>)</p>  | <p>Довжина тіла звичайно близько 50–65 мм, плесна більше 10,5 мм (найчастіше 11,0–11,5). Гірські ліси Криму.</p> <p>..... мідіця Волнухіна<br/>(<i>Sorex volnuchini</i>)</p>  |
| <p>8. Довжина тіла близько 55–60 мм, лапка 11–12 мм. Верхні проміжні зуби формують майже рівно спадний розмірний ряд, часто <math>1 \geq 2 \geq 3 = 4 &gt; 5</math> (подібно до мідіць групи "<i>minutus</i>"). Знахідки можливі на Поліссі.</p> <p>..... мідіця середня<br/>(<i>Sorex caecutiens</i>)</p> | <p>Розміри великі: довжина тіла не менша 60 (до 70) мм, лапка близько 11,0–13,5 мм. Парна структура верхніх проміжних зубів виражена чітко, 5-й з них дуже малий. Повсюдно; у степу — в заплавах річок.</p> <p>..... мідіця звичайна<br/>(<i>Sorex araneus</i>)</p> |

**Увага!** Всі вказівки на знахідки в Українському Поліссі та Лісостепу мідіці середньої — сумнівні і вимагають подальшої перевірки (Загороднюк, 1996). За систематичними ознаками ця мідіця відноситься до групи "*minutus*" (Долгов, 1985), проте за метричними ознаками вона займає проміжне положення між мідіцею малою і звичайною (табл. 3). У випадку знахідки особин, що не вкладаються у діагноз *Sorex minutus* та *Sorex araneus*, варто череп такої особини передати фахівцям.

**Таблиця 4.** Виміри мідиць підроду *Sorex* (за: Загороднюк, 1996, зі скороч.)

Ознака, вимір (мм)	Група “ <i>minutus</i> ”		“ <i>caecutiens</i> ”	Група “ <i>araneus</i> ”	
	<i>minutus</i> (Лісостеп)	<i>volnuchini</i> (Крим)	<i>caecutiens</i> (Росія)	<i>araneus</i> (Лісостеп)	<i>averini</i> * (Херсон)
довжина тіла, L	50,6±4,16	57,9±6,72	60,8±5,15	64,9±5,80	73,5±3,37
довжина хвоста, Ca	34,6±1,89	36,5±2,30	40,0±4,69	39,8±3,31	44,9±2,46
те саме, % Ca від L	68 %	63 %	66 %	61 %	61 %
довжина лапки	10,4±0,69	11,0±0,71	11,8±0,56	12,2±1,11	14,1±0,40
проміжні зуби	1≥2≤3>4>5	1=2=3>4>5	1≥2≥3=4>5	1=2>3=4>5	1=2>3=4>5
довжина черепа	15,3±0,29	16,0±0,30	18,5±0,37	19,1±0,37	20,7±0,36
верхній зубний ряд	6,4±0,13	6,9±0,19	8,1±0,27	8,7±0,15	9,6±0,24
обсяг вибірки (n)	20–23	9–13	5–6	12–17	20–25

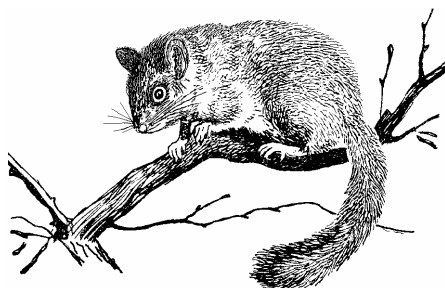
\* виміри черепів тут округлено до одного знаку після коми; значення вимірів підвиду *Sorex araneus averini* розраховані за даними із праці Я. Зубко (1937).



**Рис. 12.** Поширення рідкісних і фантомних видів і підвидів мідиць: *Sorex alpinus* (Карпати), *S. araneus averini* (Нижній Дніпро), *S. volnuchini* (Крим). Фантомні види: *S. caecutiens* (Полісся і Лісостеп), *S. (araneus) satunini* (Крим). Пунктир — межа суцільного поширення *Sorex*. (за: Загороднюк, 1996, зі змінами)

**Рис. 13.** Межі мінливості довжини задньої лапки у різних видів роду *Sorex*.

**Рис. 14.** Загальний вигляд вовчка сірого, *Myoxus glis* (за: Корнєєв, 1965, зі змінами).



### III. Ключ до родів і видів вовчкових (*Myoxidae*)

Родина *Myoxidae* (syn. *Gliridae*) представлена в Україні чотирма добре відмінними видами, що представляють окремі роди (Айрапетьянц, 1983; Лозан та ін., 1990). В основі змісту тез — ознаки підродин, описані автором раніше (Загороднюк, 1998) та ключі, запропоновані Громовим (1995). Певну складність являє діагностика молодих особин із пари *Eliomys* + *Dryomys*, з яких перший час від часу згадують у оглядах фауни, проте його фактичні знахідки — одиничні і стосуються лише Полісся (Zagorodniuk, 1998). Вовчки не часто потрапляють у традиційні ловчі системи, і для їх обліку в літній час пропонують використовувати пастки (як “живоловки”, так і “давилки”), змонтовані на стовбурах або гілках дерев за допомогою резинових джгутів чи дерев’яних підставок (Безродний, 1990).

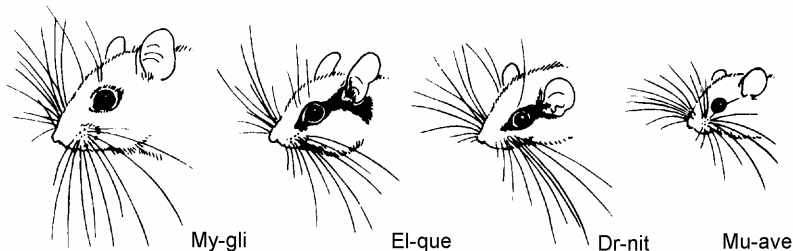
- |   |   |
|---|---|
| <p>1. Через око від носа до вуха йде чорна смуга; кінчик хвоста знизу білий. Розміри середні, довжина тіла дорослих в межах 90–140 мм.</p> <p>..... підродина чорнооких вовчків (<i>Leithiinae</i>), 2</p>  | <p>Забарвлення тіла однотонне, сіро-буре, без чорної плями навколо очей. Розміри або великі, або малі: довжина тіла до 95 або до 180 мм.</p> <p>..... підродина однобарвних вовчків (<i>Myoxinae</i>), 3</p>  |
| <p>2. Довжина тіла 90–110 мм, лапка 20–23 мм. Чорна пляма навколо ока не досягає вуха і підходить до нього вузькою смугою. Вуха короткі і, притиснуті до щок, не досягають ока, вкриті густим волоссям. Весь хвіст вкритий коротким волоссям без китиці.</p> <p>..... рід і вид соня лісова (<i>Dryomys nitedula</i>)</p> | <p>Довжина тіла 110–140 мм, лапка 23–26 мм. Скронева чорна пляма заходить за вухо широким полем. Вуха довгі і вузькі, притиснуті до щок, досягають ока; вкриті обридним волоссям. Кінчик хвоста на 1/3 охоплений широкою китицею.</p> <p>..... рід і вид соня садова (<i>Eliomys quercinus</i>)</p> |

3. Забарвлення вохристо-іржаве. Розміри малі: довжина тіла не перевищує 100 мм. Хвіст 60–75 мм, круглий і густо вкритий коротким (до 5 мм) одноманітним волоссям.

..... рід і вид вовчок-ліскулька  
(*Muscardinus avellanarius*)

- Забарвлення попелясто-сіре. Розміри великі: довжина тіла понад 125 мм (до 175). Хвіст 100–150 мм, виглядає плескатим через довге (до 10 мм) розчесане у боки волосся.

..... рід і вид вовчок сірий  
(*Myoxus glis*)



**Рис. 15.** Загальний вигляд голови чотирьох родів і видів вовчків нашої фауни (зліва направо): сірого (*Myoxus glis*), садового (*Eliomys quercinus*), лісового (*Dryomys nitedula*), горішкового (*Muscardinus avellanarius*). Зверніть увагу на розміри тіла і розв'язок забарвлення у вигляді темної смуги біля ока (за: Gorner, Hackethal, 1988).

#### IV. Ключ до видів мишівоквих (Sminthidae)

Мишівки, або смужки — рідкісні види тушканоподібних гризунів. Степові мишівки занесені до “Червоної книги України”. Мишівки дуже рідко потрапляють в пастки, і їх частіше реєструють при ловах циліндрами або у сов'язчих пелетках (насамперед, сичів). Кожний з двох “традиційних” видів (лісова і степова мишівки) є надвидом, що об'єднує пару аловидів, відмінних за числом хромосом і за ареалами (рис. 18).

1. Довжина хвоста 90–105 мм, і вона, принаймні, на третину більша довжини тіла (60–80 мм). На спині є одна темна смуга — вздовж хребта, інших темних або світлих поздовжніх смуг немає. Ступня 15–18,5 мм.

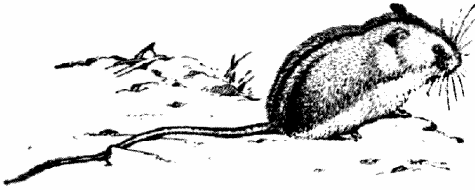
..... надвид “лісові мишівки”  
(*Sicista ex gr. betulina*), 2

- Довжина хвоста 70–85 мм, і вона приблизно на 1/4 перевищує довжину тіла (55–70 мм). На спині є одна темна смуга вздовж хребта, яку обрамляють з боків дві менш виразні темні смуги. Ступня 13–16 мм.

..... надвид “степові мишівки”  
(*Sicista ex gr. subtilis*), 3



**Рис. 16.** Мишівка лісова (*Sicista betulina*) є найбільш довгохвостим ссавцем нашої фауни. (рис. за: Павлинов та ін., 1999).



**Рис. 17.** Мишівка степова, *Sicista subtilis* (за: Павлинов та ін., 1999).

2. Полісся та Карпати, можливі знахідки у Лісостепу. Найчастіше реєстрований у високогір'ї Карпат. Відносно велика: Pl=16–19, Au=11–14 мм.

- Байрачні ліси і прилеглі степові ділянки східних областей, переважно на сході Луганщини. Відносно дрібна: Pl=15–17, Au=10–13 мм.

..... мишівка лісова  
(*Sicista betulina*)

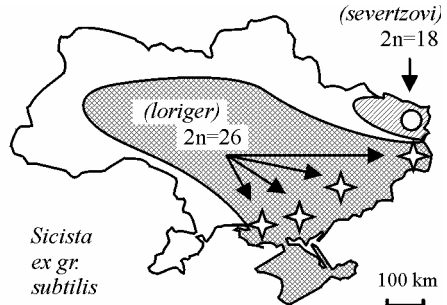
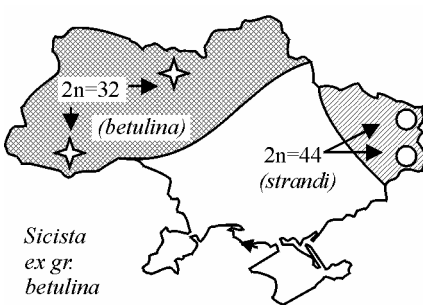
..... мишівки донська  
(*Sicista strandi*)

3. Степова та лісостепова зони (включаючи Крим), від Дністра до Дінця.

- Степові терени східної України на схід від Сіверського Дінця.

..... мишівка степова  
(*Sicista subtilis*)

..... мишівки темна  
(*Sicista severtzovi*)

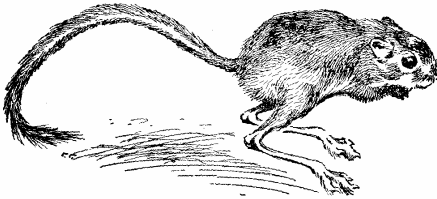


**Рис. 18.** Поширення “малих” видів мишівок (2n — число хромосом). Ліворуч — група лісових мишівок, праворуч — степових (за: Zagorodniuk, Kondratenko, 2000).

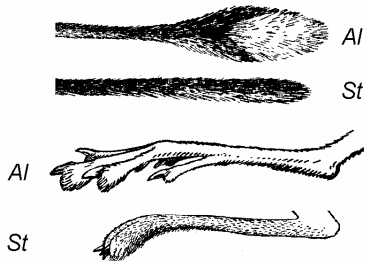
## V. Ключ до родів і видів тушканових (Dipodidae)

Тушканові представлені в Україні двома рідкісними видами двох різних підродин — Allactaginae та Dipodinae. Види добре розрізняються за розмірами тіла та за низкою екстер'єрних ознак: опушеність хвоста, число пальців на задніх лапах. В основі запропонованого ключа — відмінності підродин, викладені раніше (Загороднюк, 1998). Види мають загалом південне поширення і облікуються переважно за норами та за слідами (відбитками лап) на дорогах. Інколи тушкани потрапляють у ловчі канавки, а часом їхні рештки знаходять на кормових столиках хижих птахів.

- |  |   |
|--|---|
| <p>1. Довжина тіла понад 140 мм. Задні кінцівки п'ятипалі, довжина ступні більша за 85 мм. На кінці хвоста є яскрава з білою вершиною китиця. Верхні різці спрямовані вперед.</p> <p>.....<i>під тушкан (Allactaga)</i></p> <p>..... <i>тушкан великий (Allactaga major)</i></p> | <p>Довжина тіла не перевищує 130 мм. Задні кінцівки трипалі, довжина ступні менша від 60 мм. Китиця на хвості ледь виразна, без білої вершини. Верхні різці прямовисні.</p> <p>..... <i>під кандибка (Stylodipus)</i></p> <p>..... <i>кандибка звичайний (Stylodipus telum)</i></p> |
|--|---|



**Рис. 19.** Зовнішній вигляд тушкана-кандибки, або малого земляного зайця, *Stylodipus telum* (за: Корнєєв, 1965, зі змінами).



**Рис. 20.** Відмінності двох родів (видів) тушканів за ступенем опушення хвоста і за розвитком пальців на задній лапі: зверху — *Allactaga*, знизу — *Stylodipus* (за: Корнєєв, 1965, зі змінами).