

Кріт європейський (*Talpa europaea*) в Придінців'ї: нові дані про поширення виду в Луганській області

Вадим Мороз

Луганський природний заповідник НАН України (смт Станиця Луганська)
e-mail: vadzapov@i.ua

MOROZ, V. The European mole (*Talpa europaea*) in the Siversky Donets region: new data on the species' distribution in Luhansk Oblast, Ukraine. — New data on the distribution of moles in Luhansk Oblast are presented. Field studies were carried out in 2008–2019. The European mole is a sporadic and non-abundant species in the studied area. In Stanychno-Luhansk Raion, the species first appeared in the late 1990s. In some years, moles in the region are characterised by fluctuations of the population number and geographic range. Additional field studies are required to clarify the European mole's range and abundance in Luhansk Oblast.

Вступ

Кріт європейський (*Talpa europaea* L., 1758) — є єдиним представником родини Talpidae у сучасній фауні Луганського природного заповідника НАН України (ЛПЗ НАНУ) і загалом сходу України (Загороднюк 2006). Його статус тут — вид-вселенець, який з'явився в околицях заповідника в межах Станично-Луганського району Луганської області наприкінці 1990-х років (Кондратенко *et al.* 2006). На сьогодні відмічено суттєве розширення ареалу цього виду в басейні Сіверського Дінця і встановлено темп його розширення в межах 10-15 км/рік (Коробченко 2009).

Автор веде постійні моніторингові дослідження за наземними хребетними різних ділянок заповідника і накопичує дані про поширення і чисельність крота в районі Центральної садиби ЛПЗ та розташованих поруч заповідної ділянки «Станично-Луганське» та загально-зоологічного заказника «Кіндрашівський» (Станично-Луганський р-н Луганської обл.).

Матеріал та методи дослідження

Матеріал було зібрано під час польових досліджень наземних хребетних тварин на території Станично-Луганського району Луганської області. Основні дослідження проводили в межах смт Станиця Луганська, Кіндрашівського лісництва, філіалу ЛПЗ НАНУ «Станично-Луганське» та зальнозоологічного заказника «Кіндрашівський». Спостереження за поселеннями крота охоплюють період 2008–2019 років.

Виміри тіла крота проводили з використанням «Польового визначника дрібних ссавців України» (Загороднюк 2002).

Результати та обговорення

Знахідки крота в дослідженому регіоні

Кріт обмежено поширений в регіоні Сіверського Дінця в межах Луганської області. Тут цей вид — нечисленний. Вид заселяє добре зволожені заплавні біотопи: зустрічається вздовж лучних ділянок, біля заплавних озер, в заплавних листяних та кілкових лісах на підвищеннях рельєфу, зокрема на прирусловому валу. Також цей вид знайдений в селищах регіону, а саме на ділянках прилеглих до заплави садиб місцевих жителів.

До початку 1990-х р. кріт в Луганській області був відомий лише з Кременського лісового масиву на заході області (околиці м. Кременна) (Мигулін, 1938; Абеленцев & Підопличко 1956; Коробченко 2009). В подальшому, вірогідно, йшло розселення виду вздовж заплави Сіверського Дінця на схід. Протягом 1991–2012 р. сліди життєдіяльності крота та самих звірів спостерігали в декількох місцях Новоайдарського, Слов'янoserбського, Станично-Луганського та Краснодарського районів Луганської області. Загалом за літературними джерелами — не менше 17 реєстрацій з 10 пунктів (Кондратенко *et al.* 2006; Коробченко 2008, 2009; Загороднюк 2012).

В Станично-Луганському районі кріт відмічений вперше в 1999 р.: сліди життєдіяльності крота (викиди, ходи) знайдені О. Кондратенком в околицях смт Станиця Луганська (2 знахідки, в заплавній діброві та в тополевому лісі), а в 2001–2003 р. вид зареєстроване цим автором в околицях залізничної станції Кіндрашівська-Нова, у вільшанику на піщаній терасі (Кондратенко *et al.* 2006). В 2007–2008 р. поселення крота були знайдені в околицях біостанції «Ново-Ілленко», в заплавному лісі на березі р. Деркул (Коробченко 2008, 2009). В 2007–2008 рр. відмічено ходи та викиди крота в кілкових вільшаниках біля с. Пшеничне та Макарове («Вільховські дачі»), у 5 км на північ від Станиці Луганської, а також в межах Кіндрашівського заказника, в заплавному лісі біля озер Кіндрашівське та Глибоке (М. Русін, особ. повід.).

Для території заповідного філіалу ЛПЗ НАНУ «Станично-Луганське» кріт до останнього часу не був відомий. В загальній свідчі щодо хребетних тварин Луганського заповідника цей вид навіть зовсім не приводиться (Скоков *et al.* 1992). Автором цей вид також в заповіднику не знайдений. Не бачили його на території заповідної ділянки й інші спостерігачі (особисті повідомлення О. Кондратенка та М. Русіна).

На цей час є лише одне повідомлення про знахідку в 2010 р. декількох викидів крота на межі 7 та 11 кварталів заповідника (дані В. Бондарева, наведені у «Літописі природи» заповідника (Літопис... 2010).

Фактичні знахідки

Автором в період 2008–2019 рр. вид відмічено щонайменше 10 разів. Вперше сліди життєдіяльності крота (викиди землі та кормові ходи) спостерігалися влітку 2008 р. в околицях центральної садиби заповідника, біля оз. Глибоке. Сліди життєдіяльності виду фіксувалися нами на ділянці заплави р. Сіверський Донець між озерами Кіндрашівське та Рубіжне в 2010, 2012, 2013, 2014, 2016–2018 рр.

Спеціальних обліків чисельності крота ми не проводили, але можна стверджувати, що крїт в дослідженому регіоні — нечисленний, місцями рідкісний вид (лише декілька ходів на 1 км маршруту). Для крота в регіоні характерні коливання чисельності та розширення площі ареалу: в деякі роки цей вид майже зникав, а в інші викиди та ходи спостерігалися навіть на городах садіб місцевих жителів. Підйом чисельності крота та площі поширення в межах дослідженої території зафіксований в 2013, 2017, 2018 р., спад чисельності — у 2009, 2011, 2019 р.

В 2016–2018 р. поселення крота (декілька «кротовин» та кормові ходи) знайдені на території центральної садиби заповідника в смт Станиця Луганська та на ділянках садіб місцевих жителів, розташованих поруч (рис. 1).

Нижче наводиться інформація щодо фактичних знахідок крота в дослідженому регіоні:

1) 12.07. 2013 р. дорослу загиблу особину крота з довжиною тіла 147 мм знайдено на лісовій ґрунтовій дорозі між озером Рубіжне та Сіверським Дінцем (рис. 2). Це місце розташовано в межах заказника «Кіндрашівський» (Кіндрашівське лісництво), нижче за течією від ділянки заповідника, між ним і Станицею Луганською.

2) 19.06.2018 р. на території центральної садиби ЛПЗ НАНУ знайдено мертвого дорослого крота, що був задавлений місцевою кішкою. Зараз цей екземпляр переданий до колекції Національного науково-природничого музею НАН України в м. Києві. Розміри особини: довжина тіла — 120 мм; довжина хвоста — 34,7 мм; довжина передньої лапи — 15,6 мм, довжина задньої лапи — 17,8 мм; вага — 58,5 г.



Рис. 1. Викиди крота європейського, знайдені на території центральної садиби Луганського природного заповідника. Сmt Станиця Луганська. Фото В. Головка, 23.11.2018.

Fig. 1. Emissions of European moles found on the territory of the central estate of the Nature Reserve of Luhansk. Stanytsia Luhanska. Photo by V. Golovko, 23.11.2018.

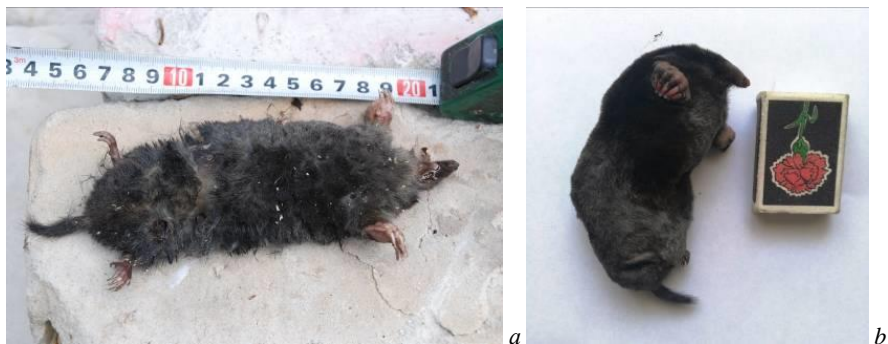


Рис. 2. Знахідки крота європейського в Станично-Луганському районі Луганської області: *a* — Заказник «Кіндрашівський» (Кіндрашівське Лісництво), 12.07.2013; *b* — Центральна садиба Луганського природного заповідника. Сміт Станиця Луганська, 19.06.2018.

Fig. 2. Finds of the European mole in Stanychno-Luhansk district, Luhansk region: *a*, Kindrashivsky Nature Reserve (Kindrashivske Forestry), 12.07.2013; *b*, Central estate of the Nature Reserve of Luhansk. Stanytsia Luhanska, 19.06.2018.

3) В липні 2018 р. 1 особину крота виловлено з норі на території приватної домівки в смт Станиця Луганська (околиці станції Кіндрашівська Нова, біля оз. Рубіжне, особисте повідомлення В. Головка).

Таким чином кріт є постійним але не чисельним видом заплави середньої течії р. Сіверський Донець в межах Станично-Луганського району Луганської області. Треба зазначити, що поява та розширення ареалу крота в дослідженому регіоні вірогідне пов'язане та збігається з припиненням повеней на р. Сіверський Донець (остання велика повінь в Станично-Луганському районі була 2005 р.). Цей факт відмічений і дослідниками у регіоні р. Сіверський Донець у попередні роки (Коробченко 2009, Скубак 2016).

Висновки

1. Кріт європейський є малочисельним, спорадично поширеним видом в заплаві р. Сіверський Донець в межах Станично-Луганського району Луганської області.

2. Вид заселяє добре зволожені заплавні біотопи біля заплавних озер та приурочений до листяних лісів на підвищеннях рельєфу, зокрема на прирусловому валу.

3. Для крота в регіоні характерні коливання чисельності та розширення площі ареалу в окремі роки.

4. Необхідні подальші більш поглиблені дослідження для уточнення ареалу та вивчення чисельності крота в заплаві р. Сіверський Донець в межах Луганської області.

Подяки

Автор дякує М. Русіну та В. Головку за повідомлення нових відомостей про знахідки кротів в Луганському заповіднику на надане в користування фото.

Література

- Абеленцев, В. І., І. Г. Підоплічко. 1956. Комахоїдні. *Фауна України; Том 1, Вип. 1*. Наукова Думка, Київ, 70–228. [Abelentsev, V. I., I. G. Pidoplichko. 1956. Insectivorous. *Fauna of Ukraine; Vol. 1, Is. 3*. Naukova Dumka Press, Kyiv, 70–228. (In Ukrainian)]
- Загороднюк, І. В. 2002. *Польовий визначник дрібних ссавців України*. Київ, 1–60. (Праці Теріологічної Школи; Вип. 5). [Zagorodniuk, I. V. 2002. *Field key to Small Mammals of Ukraine*. Kyiv, 1–60. (Proceedings of the Theriological School; Vol. 5). (In Ukrainian)]
- Загороднюк, І. В. 2006. Ссавці східних областей України: склад та історичні зміни фауни. *Теріофауна сходу України*. Луганськ, 217–259. (Праці Теріологічної школи; Вип. 7). [Zagorodniuk, I. 2006. Mammals of eastern provinces of Ukraine: composition and historical changes of the fauna. *Mammal Fauna of Eastern Ukraine*. Luhansk, 217–259. (Proceedings of the Theriological School; Vol. 7). (In Ukrainian)]
- Загороднюк, І. В. 2012. Ссавці сходу України: зміни переліку й рясноти видів від огляду І. Сахна (1963) до сучасності. *Вісник Харківського національного університету імені В.Н. Каразіна. Серія: біологія*, **16** (1035): 97–108. [Zagorodniuk, I. V. 2012. Mammals of the Eastern Ukraine: changes in species list and abundance since I. Sakhno's review (1963) till now. *The Journal of V. N. Karazin Kharkiv National University. Series: Biology*, **16** (1035): 97–108. (In Ukrainian)]
- Кондратенко, О., Д. Пилипенко, В. Дяков. 2006. Особливості розповсюдження крота європейського в долині середньої течії р. Сіверський Донець. *Теріофауна сходу України*. Луганськ, 98–102. (Праці Теріологічної школи; Вип. 7). [Kondratenko, O., D. Pilipenko, V. Dyakov. 2006. The peculiarities of the European mole's distribution in the middle part of the Siversky Donets valley. *Mammal Fauna of Eastern Ukraine*. Luhansk, 98–102. (Proceedings of the Theriological School; Vol. 7). (In Ukrainian)]
- Коробченко, М. 2008. Кріт європейський (Talpa europaea) в долині річки Деркул на кордоні України та Російської Федерації. *Вестник зоології*, **42** (1): 25. [Korobchenko, M. 2008. European Mole (Talpa europaea) in the Derkul river valley on the border of Ukraine and Russian Federation. *Vestnik zoologii*, **42** (1): 25. (In Ukrainian)]
- Коробченко, М. А. 2009. Расширение ареала крота европейского (Talpa europaea) в долине реки Северский Донец. *Зоологический журнал*, **88** (4): 465–472. [Korobchenko, M. A. 2009. Expansion of the European mole (Talpa europaea) from the Siversky Donets river valley. *Zoologicheskyy Zhurnal*, **88** (4): 465–472. (In Russian)]
- Літопис... 2012. *Літопис природи Луганського природного заповідника за 2011 рік*. — Станично-Луганське, **41**: 1–344. (Рукопис). [Chronicle... 2012. *Chronicle of nature of nature reserve of Luhansk for 2011*. Stanychno-Luhanske, **41**: 1–344. (In Ukrainian)]
- Мигулін, О. О. 1938. *Звірі УРСР (матеріали до фауни)*. Вид-во АН УРСР, Київ, 37–45. [Myhulin, O. O. 1938. *Mammals of the Ukrainian RSR (Materials to Fauna)*. Acad. Sci. of UkrSSR, Kyiv, 37–45. (In Ukrainian)]
- Скоков, А. П., В. Л. Кочегура, В. А. Тимошенко. 1992. *Позвоночные животные Луганского заповедника (Аннотированные списки видов)*. Москва, 1–56. (Серия: Флора и фауна заповедников; Вып. 48). [Skokov, A. P., V. L. Kochegura, V. A. Timoshenkov. 1992. *Vertebrates of the Luhansk Reserve (Annotated Lists of Species)*. Moscow, 1–56. (Series: Flora and fauna of reserves; Issue 48). (In Russian)]
- Скубак, Є. 2016. Поширення та чисельність крота європейського (Talpa europaea L.) на півночі Донецької області. *Праці Теріологічної Школи*, **14**: 95–98. [Skubak, E. 2016. Distribution and Abundance of the European Mole (Talpa europaea L.) in the Northern Part of the Donetsk Region. *Proceedings of the Theriological School*, **14**: 95–98. (In Ukrainian)]

Резюме

МОРОЗ, В. Кріт європейський (*Talpa europaea*) в Придінців'ї: нові дані про поширення виду в Луганській області. — Наведено нові дані щодо поширення крота в Луганській області, зібрані у 2008–2019 рр. Кріт європейський є нечисленим, спорадично поширеним видом в дослідженому регіоні. В Станично-Луганському районі кріт — вид-вселенець, що з'явився наприкінці 1990-х років. Для крота в регіоні характерні коливання чисельності та розширення площі ареалу в окремі роки. Необхідні подальші дослідження для уточнення ареалу та вивчення чисельності крота в межах Луганської області.