

Хом'як та ховрах (*Cricetus cricetus* et *Spermophilus odessanus*) на півночі свого ареалу в Житомирській області

Микола Весельський

Житомирська обласна організація Національної спілки краєзнавців України (м. Житомир); e-mail: grusvesel@gmail.com

VESELSKYI, M. The hamster and ground squirrel (*Cricetus cricetus* et *Spermophilus odessanus*) in the north of their range in Zhytomyr Oblast, Ukraine. — Hamsters and ground squirrels in the north of their geographic range in Zhytomyr Oblast are rare. Most of the known finds of both species are dated to the early 20th century and come from the forest-steppe part of the region. In recent decades, some data have been obtained mainly by surveying the local population. Sources of additional information may be local lore materials, including collections of local museums. The organization of special field research remains relevant.

Вступ

Хом'як та ховрах — відносно великорозмірні і загалом доволі примітні види гризунів, представники загалом південних степових угруповань, ареали яких простягаються на північ до Полісся. Ці види в умовах Житомирської області є рідкісними і потребують спеціальної уваги. Мета роботи — узагальнення відомостей про їхнє поширення на Житомирщині.

Хом'як звичайний (*Cricetus cricetus*)

Хом'яка на початку ХХ ст. реєстрували на територіях сучасного Любарського та Житомирського районів (Ксенжопольський, 1915 б). У той же час його спостерігали в околицях м. Малин (Крижов 1936).

Згідно з оприлюдненими даними, в 1920–1930-х рр. хом'як відносно часто траплявся поблизу м. Житомир. Зокрема в 1923 р. була спіймана особина в одній садибі цього міста по вул. Прохорівській, і взагалі про нього зазначали, як такого, що зустрічався в околицях Житомира (Скороход 1927: 133).

У 1925 р. один зразок здобуто Абрамовичем в с. Станишівка, неподалік м. Житомир (ймовірно зоологом-колектором М. О. Бурчаком-Абрамовичем), і передано до фондів зоологічного відділу Волинського Науково дослідного державного Музею. Згодом до цієї ж колекції (нині Житомирський обласний краєзнавчий музей) надійшли зразки самки та самця здобуті 18.04.1935 р. і 05.05.1935 р. в околицях міста колектором і автором таксидермічних скульптур В. І. Бруховським (Весельський 2020).

Крім знахідки у м. Житомир, знахідки виду відомі у межах південної частини долини р. Случ, також в Брусилівському і Попільнянському районах Житомирської області. Зокрема у фондах зоологічного музею ННПМ НАН України є черепи особин здобутих поблизу смт Брусилів та ст. Попільня (Крижов 1936). Про нечасті реєстрації хом'яків у Бердичівському районі в 1980–х рр. повідомив П. П. Печенюк. В цьому ж районі у 1999 р. місцевим жителем здобуто одну особину для виготовлення експонату на факультет Житомирського державного агроекологічного університету.

За опитуванням, окремі поселення цього виду зустрічали у 2000 р. на полях біля сс. Волиця та Двірець Житомирського району. Впродовж 2003–2010 рр. неодноразово хом'яків реєстрували господарі присадибних та дачних ділянок північніше с. Корчмище Андрушівського району. У одному з випадків нами спостережено заготовлю запасів бульби картоплі, яку звірок переносив з приміщення комори до своєї нори. Через декілька років там же виявлено хом'яка, який загинув у колодязі.

У 2015 р. зареєстровано одну особину поблизу с. Студениця Коростишівського району (І. М. Полюшкевич, особ. повід.). Також в останні роки за повідомленням місцевого населення хом'як інколи трапляється на території Ружинського району (О. Вершинін, особ. повід.).

Ховрах подільський (*Spermophilus odessanus* Nordmann, 1840)

Згідно з сучасними поглядами на таксономію «крапчастих ховрахів», *Citellus suslicus* Gueldenstaedt, 1770 (Загороднюк & Федорченко 1995; Загороднюк 2019), на півночі свого ареалу, в умовах Житомирської області, у минулому був поширений і зрідка трапляється й дотепер ховрах подільський *Spermophilus odessanus* Nordmann, 1840.

До першоджерел про цей вид на теренах даної території належать праці А. В. Ксенжопольського (1915 *a–b*). Відповідно до мапи впорядкованої дослідником у 1913–1914 роках локальне поселення ховрахів було у нинішньому Любарському районі. Крім того, у переліку відомих поселень ховрахів цей автор також зазначав Троянівську волость (нині у складі Житомирського району). Однак він ставив під сумнів їхню наявність в Новоград-Волинському та Житомирському повітах.



Рис. 1. Хом'як і ховрах з колекції відділу природи Житомирського обласного краєзнавчого музею (2021 р.).

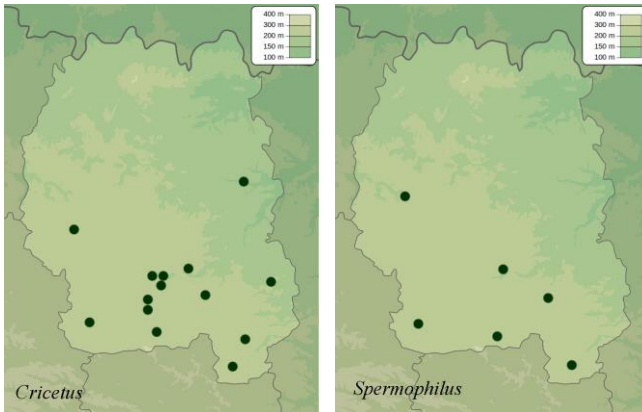


Рис. 2–3. Місця знахідок хом'яка (*Cricetus*) і ховраха (*Spermophilus*) на території Житомирщини (деталі у тексті).

Варто зауважити, що у 1912 році Ксенжопольський подарував музею м. Житомира дві таксидермічні скульптури ховрахів, які походять з Рівненської області (Весельський 2020). Ймовірно ці зразки у той час добуті в найбільш важливій і щільно заселеній ховрахами місцевості «Шубковському полігоні» поблизу с. Житина Рівненського повіту.

У 1926 р., характеризуючи тварин лесового району Житомирської округи, П. Постоев серед найбільш помітних представників зазначав також і ховраха, називаючи цей вид «оврах» (Постоев 1926: 20). Згодом, у 1933–1934 рр. ховраха було відмічено для околиць смт. Ружин (Крижов 1936). В середині ХХ ст. окремі дослідники зазначали, що північний кордон поширення виду проходить через м. Житомир (Павлова 1951).

У 1976 році одну особину в околиці с. Кикишівка Бердичівського району для фондів Житомирського обласного краєзнавчого музею здобув і виготовив таксидермічну скульптуру О. Вобленко (Весельський 2020). Остання інформація щодо ховраха — це знахідка мертвої особини, дещо потріпаної, ймовірно жертви якогось хижака, у 2016 р. за 2 км на північ від районного центру м. Андрушівка (П. П. Печенюк, особ. повід.).

Обговорення

Це повідомлення мало на меті з'ясувати й описати сучасне поширення хом'яка і ховраха на території Житомирської області на тлі відомих знахідок у минулому. Відповідно, в огляді може бути неповнота даних, а, окрім того, надалі варто буде диференціювати точки на мапі за давністю знахідок. Це питання викликає інтерес тому, що обидва види є маркерами поширення на північ лучно-степових угруповань.

Майже столітній проміжок часу тут не проводилися спеціальні польові дослідження лучно-степової фауни, і обидва види перебували поза увагою фахівців. Дотепер не відомо, чи збереглися осередки цих видів у значній час-

тині описаних вище місцезнаходжень. Важливість перевірки таких місць полягає в тому, що будь-які кроки з відновлення популяцій варто починати не тільки за встановленими межами історичного поширення, але й з урахуванням того, в яких саме місцях найдовше зберігалися життєздатні популяції.

Джерелом додаткової інформації для подальших пошуків давніх і нових місцезнаходжень таких видів можуть слугувати дані, отримані з краєзнавчої літератури та колекцій районних краєзнавчих музеїв.

Подяки

Автор щиро дякує О. Вершиніну, П. П. Печенюку та І. М. Полюшкевичу за важливі особисті повідомлення цінних знахідок. Особлива подяка І. В. Загороднюку за наукові настанови та допомогу в оформленні матеріалу.

Література

- Весельський, М. Ф. 2020. До історії формування теріологічної колекції Житомирського обласного краєзнавчого музею. *Музейна справа на Житомирщині: історія та сучасність*. Бердичів, 33–42. (Серія: Велика Волинь; Вип. 60).
- Загороднюк, І. В., А. А. Федорченко. 1995. Аллопатрические виды грызунов группы *Spermophilus suslicus* (Mammalia). *Вестник зоологии*, **29** (5–6): 49–58.
- Загороднюк, І. 2019. Близькі види немишових гризунів у фауні України: відмінності, біогеографія, екоморфологія. *Theriologia Ukrainica*, **17**: 8–27.
- Крижов, П. А. 1936. Географічне поширення шкідливих гризунів УСРР. *Збірник праць зоологічного музею Укр. АН*, **16** (1935): 33–91.
- Ксенжопольській, А. В. 1915а. Результаты научной поездки по Волини в 1912 году. *Труды Общества исследователей Волини (Житомир)*, **11** (1): 15.
- Ксенжопольській, А. В. 1915б. Заметка о Волинскихх сусликах и некоторых других животных из породы грызунов. *Мышиная напасть на Волини в 1913–1914 годах*. Изд. Волинск. Губерн. Земства, Житомир, 25–35.
- Павлова, Е. А. 1951. *Суслик*. Заготиздат, Москва, 1–79.
- Постоев, П. 1926. *Волинська округа*. Житомир, 1–20.
- Скорород, В. 1927. Замітки про фауну Волини. *Записки Волинського інституту народної освіти ім. Івана Франка (1926–1927)*. Житомир, 1–133.

Резюме

ВЕСЕЛЬСЬКИЙ, М. Хом'як та ховрах (*Cricetus cricetus* et *Spermophilus odessanus*) на півночі свого ареалу в Житомирській області. — Хом'як та ховрах в умовах Житомирської області є рідкісними, знаходяться на півночі свого ареалу. Більшість відомих знахідок обох видів відбулись на початку ХХ століття в лісостеповій частині краю. За останні десятиліття окремі дані отримано переважно шляхом опитування місцевого населення. Джерелами додаткової інформації можуть бути краєзнавчі матеріали, зокрема й колекційні зібрання місцевих музеїв. Актуальним залишається організація спеціальних польових досліджень.