

ЭНТОМОЛОГИЧЕСКОЕ БЮРО

Харьковского Губернскаго Земства.

От автора.

Авторъ:

А. Мигулинъ.

B-4125

Нахождение вечерницы большой *Nictalus* *maximus* Fatio въ предѣлахъ Харьковской губерніи.

Отд. от. изъ № 5 Бюллетеня о вред. с.-х. 1915 г.



Х А Р Ъ К О В Ъ .

Товарищество «Печатня С. П. Яковлева», Гончаров. бул., д. Т-ва № 6/2.
1915.

УЧЕНО

Нахождение вечерницы большой *Nictalus maximus Fatio* въ предѣлахъ Харьковской губерніи.

А. Мигулинъ.

21 апрѣля п. г. во время моей экскурсіи въ Зміевское казенное лѣсничество Зміевского у. Харьковской губ., мнѣ было доставлено 2 экземпляра *Nictalus maximus Fat.*, что привело меня въ немалое изумленіе, такъ какъ трудно было предполагать о существованіи этой формы въ нашей губерніи.

Извѣстныя мнѣ свѣдѣнія о географическомъ распространеніи этой мыши въ настоящее время сводятся къ слѣдующему:

Trouessart „*Conspectus mammalium Europae*“ 1910 г. 19 стр.: „Швейцарія (Кантонъ Ури). Сѣверная Италия“; Сатунинъ; „Опредѣлитель млекопитающихъ Россійской Имперіи“ 1914 г. стр. 21; „Швейцарія и южная Европа. Для Россіи Браунеромъ указана для Крыма и вѣроятно будетъ найдена и въ другихъ мѣстахъ побережья Чернаго моря“.

На основаніи этихъ данныхъ находка *Nictalus maximus* въ Харьковской губ. представляетъ опредѣленный интересъ, такъ какъ это будетъ пока единственное указаніе на столь далекое сѣверное происхожденіе этого южно-европейскаго вида.

22 апрѣля 1915 года просматривая дупло старой груши, гдѣ за недѣлю до это была добыта колонія *Nictalus noctula Scrb.* я замѣтилъ по характерному писку, что дупло занято новой колоніей, которая и была взята мною вся въ составѣ 13 экземпляровъ *N. maximus* и 6 *N. noctula*. Дупло колоніи помѣщалось аршинъ на 9—10 отъ земли, было мало доступно и отличалось свойствами дневныхъ пристанищъ рукокрылыхъ, насколько мнѣ приходилось ихъ встрѣчать: съ круглымъ входнымъ отверстіемъ на мѣстѣ выгнувшей вѣтки сант. 5—6 въ діаметрѣ т. е. достаточнымъ вполнѣ для входа обитателей (*Nictalus*) и совершенно предохраняющимъ ихъ отъ нежелательнаго посѣщенія хищниковъ.

Входное отверстіе, какъ и въ другихъ случаяхъ было одно, что объясняется боязнью рукокрылыхъ сквозняка и сырости.

Что описанное устройство дупла предпочтительно избирается летучими мышами для дневного сна доказывается тѣмъ, что мнѣ не разъ приходилось забирать въ такого рода дуплахъ одну колонію и черезъ нѣсколько дней дупло снова занималось другой.

Благодаря находкѣ колоніи у меня сразу собрался значительный матеріалъ изъ 15 *N. maximus*—максимум и минимум измѣреній которыхъ я привожу (1 таблица), а также максимальныя цыфры указан-

ныя Trouessart'омъ и Сатунинымъ (2 таблицы). На приведенныхъ таблицахъ бросается въ глаза значительное превосходство въ величинѣ харьковской формы сравнительно съ размѣрами, указанными Trouessart'омъ и Сатунинымъ для *N. maximus* Fat.

Я не имѣю въ данное время подъ руками сравнительнаго материала для точнаго выясненія систематическаго положенія харьковскаго *N. maximus*, но можно предположить, что сравненіе съ типичнымъ ука-



Рис. 4.

Наружный видъ уха *N. maximus* Fat. (внизу) и *N. noctula* Schreb. (вверху). (Уменьшено).

Фот. автора.

жетъ на самостоятельное положеніе нашей формы, какъ подвида. По общему habitus'у, что указывалось другими авторами, *N. maximus* Fat. является какъ-бы большими *N. noctula* Schreb., но это кажется лишь съ перваго взгляда, чему способствуетъ въ значительной мѣрѣ одинаковая

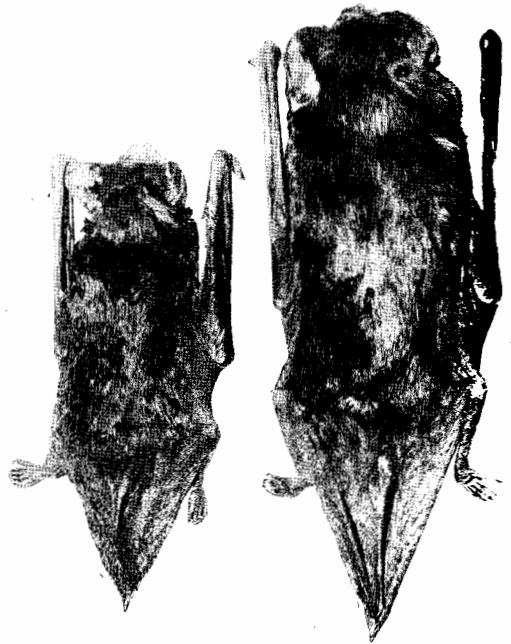


Рис. 5.

Сравнительная величина *N. maximus* Fatio (справа) и *N. noctula* Schreb. (влѣво). 1/2 естественной величины.

Фот. автора.

окраска мѣха, характернаго красновато-рыжаго цвѣта. При детальномъ осмотрѣ обнаруживается характерный признакъ въ строеніи уха, которое у *N. noctula* вытянуто снизу вверхъ, а у *N. maximus* оно почти кругло и съ вырѣзкой по внѣшнему краю, (рис. 4). Затѣмъ все-же хорошимъ признакомъ для послѣдней служитъ величина, причѣмъ она превосходитъ величину *N. noctula* почти въ 1 1/2 раза (рис. 5; таблица 1).

Т а б л и ц а 1.

На основаніи промѣровъ 15 экземпляровъ <i>Nictalus maximus</i> Fat. Зміевск. у. Харьков. г.	Длина уха по разрыву *	Отъ конца носа до апив'а	Длина хвоста	Длина предплечья	Задняя ступня безъ костей	Основная фаланга 5 пальца	Основная фаланга 4 пальца
Maximum	27	106,5	69	69	9,1	56	65
Minimum	25,5	97,5	63,5	66,5	9,5	54,5	65

Т а б л и ц а 2.

Максимальные размеры <i>Nictalus maximus</i> Fat. по Trouesart'у и Сатунину	Губо и голова	Хвостъ	Предплечье	Ухо
Сатунинъ	87	66	68	22
Trouesart	—	—	65—68	—

Т а б л и ц а 3.

Сравнительные размеры <i>Nictalus maximus</i> Fat. и <i>Nictalus noctula</i> Schreb. Экземпляры изображены на 2 рис.	Отъ конца носа до anus'a	Хвостъ	Предплечье	Задняя ступня безъ когтей	Ухо по разрѣву	Основная фаланга 3 пальца	Основная фаланга 5 пальца
<i>Nictalus maximus</i> Fat. 22/vi 15 хут. Коробовъ, Змиевск. у., Харьк. г. ♀ № 214 Коллекц. Энт. мол. Бюро Х. Г. З.	106,5	69	69	11	27	56	66
<i>Nictalus noctula</i> Schreb. 16 iv 15 ♀ Сух. Гомольна, Змиевск. у., Харь- ковск. г. № 149 Коллекц. Энто- молог. Бюро Х. Г. З.	77	48	54,5	9	18,5	41	53

*) Отъ самой верхней выдающейся части раковины до самой нижней.